

La carretera Caranga-Teverga, a su paso por Valdecereales POR RAZONES DE TRAFICO

TEVERGA: LA CARRETERA CARANGA-ENTRAGO

NECESITA SER ENSANCHADA

(De nuestro corresponsal, PEYROUX.)

Para que Teverga sea uno de los concejos mejor comunicados de Asturias, dentro de su demarcación, sólo le falta llevar a cabo la carretera de Villabonell. De esta forma sus cuarenta y cinco pueblos quedan perfectamente enlazados entre sí. Aunque si bien la red es extensa quedan muchas cosas por matizar entre estas obras que se vienen efectuando en los últimos años. Así podríamos citar las carreteras siguientes que faltan por pavimentar o por regar con asfalto: la de Cansinos, la de Carrea por San Salvador, la del valle de Somoza, a Barrio, Cuña y Torce, la de la Pocella, la villa de Sub, la de Vigidel y la de Campos. Sin embargo, las comunica-

ciones con los municipios a través de los puertos de montaña, nuestras carreteras dejan bastante que desear. Una de ellas, aquella cuyo proyecto data de 1928 y cuyas obras no se llevaron totalmente a cabo es la vía de comunicación Grado-Ventana, que partiendo de Villabre y el Ayuntamiento de Tameza, debería unir éste con Teverga por el puerto de Maravio. Este tramo de unos diez kilómetros de largo sería una lógica aspiración por parte de ambos municipios. Otro interesante proyecto es el que se quiere llevar a cabo entre Teverga y Somiedo por el puerto de Piedrajueves. Por el momento sólo es un proyecto que, si volvemos la vista al de Grado-Ventana, no nos extrañaríamos que sus obras comenzasen con un poco de suerte en el año 2000.

Pero una de las mayores preocupaciones de nuestro municipio radica en el ensanche de la carretera Caranga-Entrago, que por razones de tráfico sería de gran trascendencia que estas obras se pudiesen efectuar en los años venideros. Esta importante vía de comunicación que une Trubia con León por el puerto de Ventana se queda estrecha y peligrosa por la cantidad de circulación que por ella transita. A los camiones de HULLASA y los de Mina Bienvenida se unen los de Minas Somiedo, S. A., y los cientos de autocares que año tras año vienen por estos lugares de paso hacia la meseta castellana repletos de turistas.

Por su trazado peligroso, lleno de curvas cerradas, por su estrechez en determinadas zonas, lo que imposibilita el cruce de dos vehículos y por los diferentes desprendimientos que se originan, sobre todo en invierno, creemos que esta importante vía de comunicación necesita ser ensanchada y así paliar el problema de tránsito rodado que se acrecienta por momentos.

Foto del autor

CANDAS

DEFICIENCIAS EN LA CARRETERA A PERAN

(De nuestro corresponsal, José Ángel ALONSO JESUS.) Cuando hace ya unos días asistíamos a la atención por parte de Obras Públicas para eliminar las lagunas de aguas que se formaban en las cunetas de la carretera Candás-Peran, se nos informaba que también quedarían suprimidos los dos baches que existen a la salida de la villa, altura de la playa de Palmera.

Ocurre que de esto, como decimos, han pasado varios días. La brigada de Obras Públicas realizó lo que concernía a las cunetas y se marchó, y los dos baches creciendo en longitud y peligro, ahí los tienen ustedes en medio de la carretera, suponiendo una preocupación que no tiene fundamento de ser.

Y no es sólo esto cuando se refiere al tramo en cuestión. Resulta que aquella zanja que se hiciera para entrar los tubos de desagüe de un extremo a otro de la calzada, ha cedido su relleno, y también ahí está aguardando una atención que se hace necesaria para eliminar otra preocupación. Y es pena, porque, por lo demás, la carretera quedó muy bien después de tanta tardanza en echarla mano y que, pese a su provisionabilidad, cumple perfectamente su cometido, si bien apunta por los extremos

ligados a la montaña algunos fallos del firme.

Hay más. Toda esta nueva carretera y hasta el límite de la longitud de tratamiento de reparación en el entronque con la que sube de Aboño para salir a la general de Ribadesella a Canero, carece de las debidas señalizaciones reflectivas, tanto en su centro, como en los extremos. Es necesario delimitar la carretera, sobre todo considerando las altas cunetas que existen largamente en el trayecto. Se hace necesario para que el caminante sepa por dónde debe circular.

Sigue habiendo más. Y es la cantidad de guijo que se acumula en el entronque con la citada vía que viene desde Aboño para ir las dos en una hasta la general. Guijo y basura que se precisa limpiar, para evitarles a los coches los posibles derrapes.

Ahí quedan nuestras observaciones. Y la preocupación de los usuarios de la carretera.

A ver si se pone remedio para que desaparezcan.

¡Ah! Y sin olvidarse de los caminantes, que precisan conocer eso que hemos dicho: dónde comienza la línea destinada a la circulación rodada, y por dónde pueden ellos echarse a andar sin correr los riesgos que pueden ocasionarse.

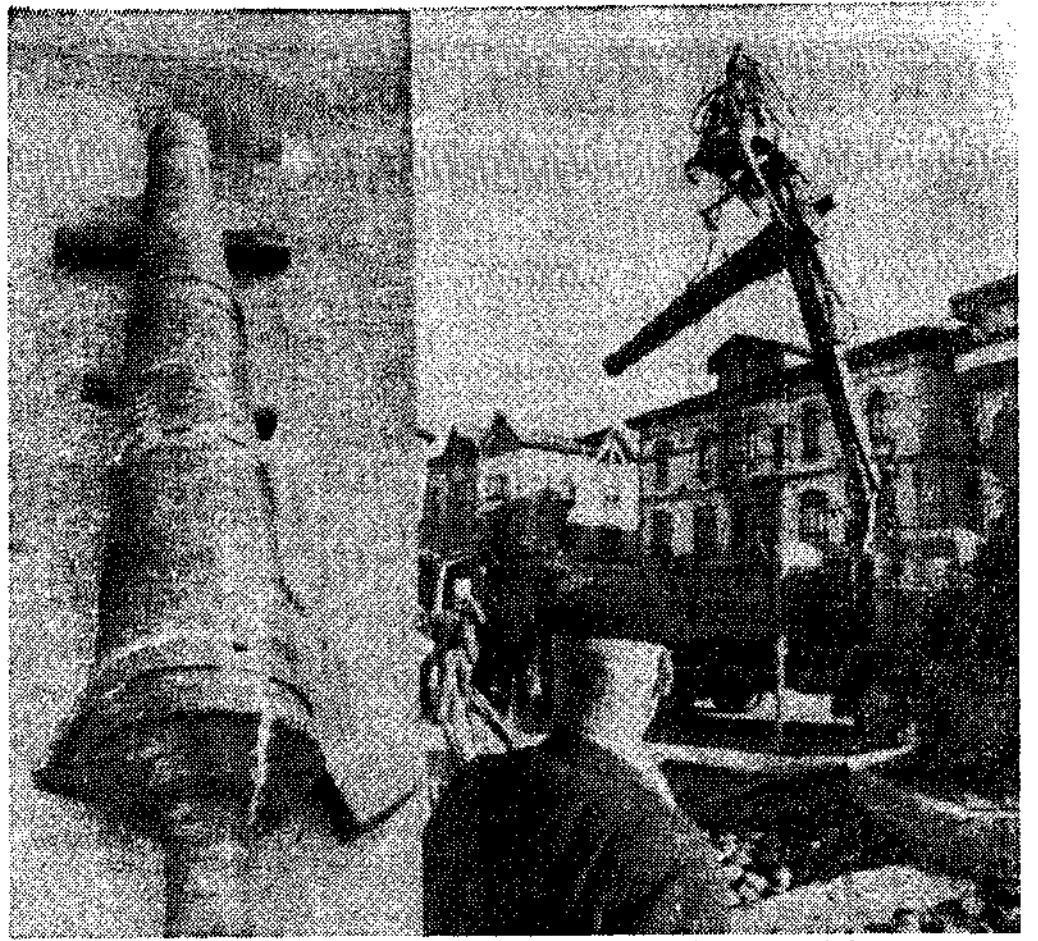
IBIAS

LA CONSTRUCCION DE UN CENTRO ESCOLAR, UNA NECESIDAD URGENTE

Sería interesante realizar un estudio sociológico sobre la situación de los habitantes del concejo de Ibias. El gravísimo problema escolar está acelerando el éxodo, hasta el punto de poder afirmar que, prácticamente, las familias con hijos menores se ven obligadas a abandonar el concejo de sus mayores. Creemos que en San Antolín de Ibias debería ser construido un centro escolar con capacidad para quinientos o seiscientos niños, evitando así que, en el futuro, las gentes tuviesen que emigrar. La comarca de Ibias tiene interesantes alicientes turísticos (caza y pesca), así como unas importantes fuentes de riqueza autóctonas. Por ello, no se debe permitir que el concejo se muera, que aquel territorio sea abandonado por sus actuales habitantes. Entre las muchas mejoras de índole social que se deberían introducir en el concejo, destaca la de un centro de enseñanza escolar. Tampoco anda Ibias sobrado de carreteras o de medios de cultura y recreo. Sin embargo, en este caso, insistimos sobre la urgente necesidad de habilitar un centro de enseñanza adecuado, que sustituya las viejas escuelas en que, con un celo admirable, trabajan los pocos maestros que quedan en el concejo. Nuestra llamada va dirigida a las autoridades —especialmente, las de Educación y Cien-

cia— y a cuantos puedan colaborar en convertir a Ibias en un concejo menos perdido, menos olvidado.

ALVAREZ CAMPO



El tubo, antes de ser colocado. Las líneas claras corresponden a las soldaduras

EN UNA OPERACION QUE DURO MAS DE UNA HORA

EL CAÑON DE LAS PIRAGUAS, DE NUEVO COMPLETO

SERA COLOCADA UNA PLACA QUE INFORMARA AL VISITANTE DE SU EXPLOSION

(De nuestro corresponsal, Miguel G. SOMOVILLA.)

«¡Que cayen los de abajo!, ¡no habléis todos a la vez!». Esto decía, ayer, por la tarde, Ramón el Roque desde lo alto de la fuente del cañón de Arriondas a los técnicos de turno que daban las más variadas opiniones en torno a la difícil operación de colocar un tubo de cañón —de casi 2.000 kilos, dicen algunos— auténtico del siglo XVIII en el soporte de madera colocado en la parte alta de la fuente.

La difícil operación duró más de una hora y el trabajo ha quedado perfecto, tanto el de la colocación del tubo en su primitivo lugar, como su reparación después de haber explotado en varios pedazos el pasado mes de julio.

Ahora, según decía Jesús González Llenín, alcalde de Arriondas, se colocará una placa que explicará al visitante la última gesta de la vetusta arma.

Además será pintado con barniz oscuro, lo que hará prácticamente inapreciables las soldaduras que se han realizado en el histórico tubo y que, repetimos, han sido, casi obra de chinos.

A la tarde, la plaza de Arriondas volvió a recobrar su aspecto de siempre, su estampa habitual, con el cañón erguido y desafiante, que es, además de símbolo de lo paragués, una preciosa arma de museo.

Desde luego que no volverá a disparar, pero, por lo menos, ha recobrado su mutilada figura, que es, por ahora, lo más importante.

(Fotos del autor)

LASTRES

Boletín informativo del tiempo en la mar

(De nuestro corresponsal, Víctor LLERA BRANA).—La Cofradía Sindical de Pescadores "Santa María de Sabada", de Lastres, nos encarga que por medio de estas líneas hagamos público su agradecimiento al Instituto Social de la Marina y Escuela Náutica Pesquera de Gijón por una nueva e importante realización, útil en extremo para las gentes de la mar.

Nos referimos al boletín informativo con previsión del tiempo en la mar en las zonas del Atlántico, Cantábrico y Mediterráneo que diariamente facilita a la cofradía con una validez para las 24 horas siguientes.

Este parte es facilitado diariamente por el Servicio Meteorológico Nacional al Instituto Social de la Marina, padeciendo un inconveniente a primeras horas de la tarde de cada día, con validez, según indicábamos, hasta el mediodía siguiente.

Foto del autor

EN LAS MONTAÑAS DE PROAZA

CINCO ALDEAS VIVEN EN EL MAS LAMENTABLE AISLAMIENTO

Les faltan comunicación, servicios y hasta luz

(De nuestro corresponsal, PEYROUX.)

En una ocasión insertábamos en una de las páginas de LA NUEVA ESPAÑA un reportaje en el que dábamos a conocer un problema socioeconómico, que por sus características y en honor a la verdad, era preciso divulgar: «La Mancomunidad de los Cinco, o el triste abandono de unas aldeas del concejo de Proaza».

Recogemos uno de sus pasajes: «Parece increíble que, en las postrimerías del siglo veinte, en un país en vías de desarrollo, y cuando el mundo está alcanzando empresas que el hombre nunca soñaría que

fuesen realidad, cinco aldeas del Municipio de Proaza, que se asoman risueñas a las alturas fértiles de un valle, a menos de treinta kilómetros de la capital de la provincia, se encuentran en el más deplorable abandono. Sin embargo, es una verdad como un templo de grande. Toda una lamentable realidad. La triste imagen de una Asturias superdesarrollada que —pese a sus infraestructuras— intenta colocarse a la vanguardia de aceros y carbones, olvidando cosas tan fundamentales como son la unión entre los pueblos, punto de partida para una mejor comprensión de la sociedad actual.

Algo completamente reconver-sible, a lo que hay que hacer frente con todos los medios posibles, que no son otros que un mínimo de cultura y una serie de comodidades que se exigen en el mundo de hoy: carreteras, luz, saneamientos y otras comunicaciones...».

Desde entonces a esta parte, han transcurrido cuatro años. Cuatro veranos con sus calores y largos días, en los que el campesino trabaja de estrella a estrella para recoger el forraje con el que cebar a su merienda cabaña. Cuatro inviernos con sus crudos días, envueltos por la lluvia, la nieve y la escarcha y con sus interminables noches alumbradas —como en épocas arcaicas— por la tenue luz de un candil de carburo.

Fabar, Bustiello, Santa María, Bandojo y Las Ventas, forman la comunidad de los cinco. Uno, lejanos de otros, pero todos ellos unidos por los mismos vínculos sociales. Los cinco tienen el mismo problema. Un quinteto que, hace ya algunos años, se fue a la búsqueda del tiempo perdido y que juntos —ahora más que nunca— abrigan la misma esperanza: integrarse en la sociedad y sus circunstancias.

Nosotros, los que somos o vivimos en la ciudad y que ansiamos lleguen los fines de semana para irnos a la naturaleza —en busca de una válvula de escape, no encontramos en los pueblos que nos salen al paso más que un recóndito lugar de sosiego, de paz y de poesía. Pero ante sus problemas sociales, hacemos la vista gorda y volvemos la espalda con incomprensible indiferencia. Nosotros, tal vez, pero las humildes gentes de estos lugares no

necesitan poesía, porque ni siquiera el poeta sabría cantar la pobreza y la miseria que los envuelve. Ellos necesitan un estudio socioeconómico compuesto por técnicos en carreteras, peritos electricistas y economistas, entre otros, que lleven a la práctica —cuanto antes— para sacarlos del estado en que se encuentran.

El mundo está compuesto de paradojas y como esta comunidad —aunque algunos crean lo contrario— forma parte del mundo en que vivimos, también ella las tiene. Los ciento veinte vecinos que la componen, han contribuido hace ya varios años, con una importante cantidad de dinero para paliar el problema, dejando el resto a la autoridad competente. La situación sigue perenne. El concejo de Proaza tiene enclavado en el corazón de sus tierras una modernísima central hidroeléctrica, cuya energía abastece una gran parte de la provincia, mientras que sus aldeas se alumbran con métodos ancestrales. Por el centro del valle, por el medio de un pueblo, pasan seis hilos conductores con cincuenta mil voltios de energía en busca de las urbes mecanizadas y de los grandes complejos industriales, sin que a su paso dejen ni un solo vatio de tan preciosa carga.

Terminamos una vez más nuestro reportaje, lo mismo que lo habíamos hecho hace cuatro años, mientras que allá perdidos entre la bruma de la montaña los viejos —porque los jóvenes ya se han ido, en busca de otros horizontes— siguen forjándose —como todo ser humano— ilusiones que nunca llegarán a cumplirse. ¿Hasta cuándo?

La primera marca en Europa

Miele
lavavajillas automático

DISTRIBUIDOR

Establecimientos Velasco

OVIEDO AVILES SAMA EL ENTREGO
Cavadonga, 20 Ruiz Gómez, 6 G. Franco, 32 S. Menéndez

ideas para **REGALOS DE EMPRESA**

LUPAS

- calidad
- precio
- cantidad

Navarro
óptico

urla, 50 - urla, 12 - illa, 1 (OVIEDO)

VISITENOS CON ANTICIPACION PARA GRABAR EL NOMBRE DE SU FIRMA