

MUJERES ASTURIANAS EN LOS CONSEJOS LOCALES DEL MOVIMIENTO

Allande: Gloria F. Suardiaz defiende un ambicioso plan de promoción integral de la mujer

De nuestro corresponsal, I. FERNANDEZ LAMUÑO.

En Pola de Allande vive Gloria Fernanda Suardiaz Fernández, recientemente elegida por votación popular para el cargo de consejera local del Movimiento en representación de los vecindarios en el concejo allandés.

La nueva consejera del Movimiento es persona de inquietudes por el momento para Allande puede representar una mejora o una elevación popular. Su corta vida está marcada de aciertos en todos los órdenes y su breve historia es un acopio de éxitos que forman el panorama más brillante que para un miembro del Consejo Local pudiera desearse. A nuestras preguntas nos ha dicho:

—Acepté presentarme a las elecciones para consejera del Movimiento porque estoy convencida que la mujer española necesita tomar parte activa en la tarea común de enriquecer a la Patria.

—Creo que la nueva consejera obtuvo una votación masiva de toda la población allandesa. A nuestras preguntas sobre que ello le ha parecido, me dice:

—Se trata de un aspecto más de cuanto debe representar la promoción integral de la familia allandesa. Hoy se practica una emigración descontrolada; pero estoy segura que un estudio detenido y llevado a cabo con el cariño que se merecen problemas de tanta trascendencia para el porvenir de las familias allandesas, sabrá encontrar remedios eficaces a todos ellos.



tivo determinante de tan clara mayoría en las elecciones.

—La juventud allandesa necesita con urgencia —nos dice— un centro recreativo apropiado. Quizá una Casa de la Juventud, que pudiera funcionar como Casa de la Cultura, simultáneamente, podría paliar este problema. Pero no olvido que en el concejo hay más de cien aldeas y pequeños pueblos, donde la juventud necesita ser objeto también de nuestros desvelos.

En tal sentido expresamos nuestra curiosidad por conocer cómo puede enfocarse tan complejo problema. La señorita Suardiaz nos manifiesta con gran aplomo y con perfecto conocimiento de la situación:

—Se trata de un aspecto más de cuanto debe representar la promoción integral de la familia allandesa. Hoy se practica una emigración descontrolada; pero estoy segura que un estudio detenido y llevado a cabo con el cariño que se merecen problemas de tanta trascendencia para el porvenir de las familias allandesas, sabrá encontrar remedios eficaces a todos ellos.

Le hemos preguntado que recuerdo preferiría que el día de mañana la gente conservara de su paso por este puesto de consejero, primero donde una mujer allandesa accede por elección popular.

—Me gustaría mucho que la gente me pueda recordar como una ayuda eficaz en el plan de engrandecimiento de Pola y de Allande que en los próximos años pensamos llevar a cabo, principalmente en el orden educativo.

A nuestras preguntas sobre las actividades más inmediatas o planes a desarrollar en el próximo futuro, la nueva consejera nos ha dicho:

—Los concursos de floricultura y jardinería, la formación de equipos deportivos femeninos, el aprovechamiento intensivo de las oportunidades que nos ofrece la nueva piscina municipal y el campo de Las Velgas, la organización de cursillos y enseñanzas en el medio rural, y otras atenciones similares que puedan ser llevadas a cabo en razón a los medios de que dispongamos, creo que será el objeto inmediato de nuestros próximos desvelos.

Nosotros hemos quedado encantados con la amabilidad que la señorita Suardiaz Me nández ha mostrado a lo largo de toda la entrevista. Con tan espléndidos elementos femeninos, no es de temer que los Consejos Locales caigan en la rutina o en el olvido; antes bien, tenemos bien seguro, estas jóvenes sabrán prestar su ayuda valiosa a los jefes locales del Movimiento. Nuestra enhorabuena para Allande.

Foto HIGINIO



Una foto actual de la calle del Generalísimo,

LAVIANA

Calle del Generalísimo: problema de estacionamiento

(De nuestro corresponsal, VALDESILJO.)—En nuestra última información aludíamos al grave problema que hoy en día presenta la circulación, así como los inculcables accidentes que se producen motivados, entre otras causas, al considerable aumento del tráfico rodado experimentado de unos años a esta parte.

En nuestro municipio, concretamente, existen trescientas ochenta y siete motocicletas, quinientos veinticinco turismos y ochenta y dos entre camiones y ómnibus. Unas cifras bastante aceptables para nuestro censo de población.

Las fotografías que publicamos guardan una distancia aproximada de diez años, y son lo suficientemente elocuentes para darnos perfecta idea de aquel aumento a que, líneas arriba, hacemos alusión. Se trata de la misma calle —Generalísimo—, del mismo lugar, y del mismo día, jueves, en el que tiene lugar el mercado semanal.

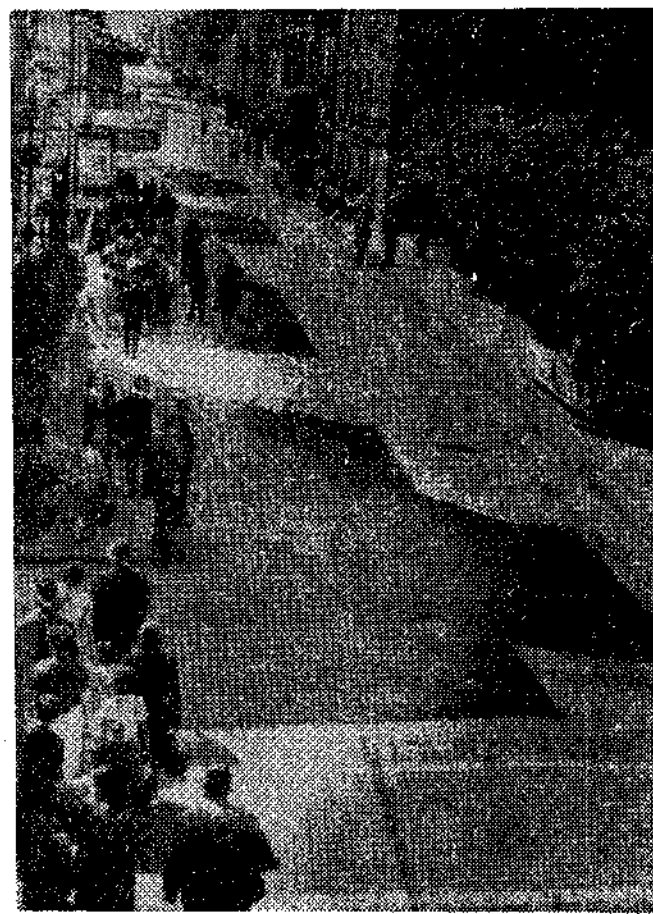
¡Con qué tranquilidad podía circular el peatón! Las cosas, por las razones que sean, han cambiado totalmente y ahora el objetivo radica en conseguir en la mayor medida posible aquella tranquilidad, una tranquilidad que no sólo afecta al peatón, sino también al tráfico rodado.

Y en esta calle concretamente se vienen produciendo atascamientos que, a todas luces, han de evitarse, ya que de esta forma, ni unos ni otros —peatón y tráfico—, pueden gozar de la más mínima tranquilidad. El estacionamiento en ambas direcciones es algo que perjudica seriamente. Esto comenzó a raíz del desmantelamiento de la vía del trenillo que tanta tranquilidad deparó a los vecinos lavianeses. Sin embargo, ahora que se consolidó la anhelada desaparición, surge este otro problema y casi, casi, podemos indicar que nos encontramos como estábamos.

Los turismos se estacionan a ambos márgenes de la carretera acarreado una considerable estrechez de la misma que dificulta enormemente la circulación y da lugar a unos atascamientos a todas luces censurables. Tengamos en cuenta, igualmente, que el peatón queda prácticamente bloqueado.

¿Que cuál es la solución? Ni más ni menos que la ubicación de las pertinentes señales que regulen y den solución a un problema que, en ningún momento, debió plantearse. Los técnicos en la materia son los llamados a girar una visita de "inspección ocular" y posteriormente despejar la incógnita, una incógnita que no hallará mucha dificultad para verse "despejada". Parece ser, por tratarse de carretera general, que la Jefatura de Obras Públicas tiene la última palabra. ¿Cuándo la dará, si así fuere? ¿Se lo pedimos también a los Reyes Magos? Pues ya está.

Fotos Cossío.



Hace diez años,

ALLER

San Isidro, abierto al tráfico y con mucha nieve en las pistas

(De nuestro corresponsal, Luis CALLEJA OCHOA).

El pasado martes, día 8, San Isidro quedó cerrado al tráfico. Una intensa nevada dejaba la carretera intransitable a partir de Rioseco. La nieve caída alcanzó un espesor de 50 centímetros, dejando, por este puerto, completamente incomunicadas las dos provincias. Obras Públicas de León envió una máquina quitanieves que en la jornada del sábado dejó limpia la carretera.

De esta manera, los esquiadores que se decidieron a probar fortuna se encontraron con la agradable sorpresa de que los vehículos podían subir hasta el alto, en donde se reunieron un centenar de turismos y algunos autocares, para disfrutar de la primera jornada de esquí con abundancia de nieve y en magníficas condiciones. Estuvo el bar abierto así como los albergues del Torrecerredo y el de Ensidesa.

Mucha animación también por la parte leonesa, que para la próxima semana abrirá la Escuela Española de Esquí, celebrándose varios cursos durante las vacaciones navideñas, por lo que en Isoba hay gran demanda de alojamien-

tos. En fin, que por el interés que vemos por parte de Obras Públicas de dejar la carretera cerrada el menos tiempo posible. San Isidro no será estación alpina sólo de primavera, como se demostró el domingo por la afluencia de deportistas.

A la tarde, en los pueblos alleranés de la ruta, se hacían notar los atascos de los deportistas de la nieve, que ponían una nota de color en las salas de fiestas y cafeterías.

Nosotros quisieramos hacer un ruego a Obras Públicas, para la orientación de los que pretenden circular por esta carretera camino de León. Se necesita un aviso del estado del puerto, colocado en el cruce de la carretera que va a Pajares, en el puente de Ujo. De esta manera se evita que muchos vehículos tengan que dar la vuelta al encontrarse con la nieve, ya metidos en pleno puerto.

TEVERGA

GRAN ANIMACION EN LA FERIA DE «SANTA LUCIA»

LOS PRECIOS EXPERIMENTARON UNA NOTABLE MEJORIA

(De nuestro corresponsal, PEYROUX.)—Se ha celebrado con mucha animación, cerrando con ella el calendario ferístico local, la de Santa Lucia. Dos días antes del presente reportaje, habíamos previsto y según indicios de labradores y ganaderos, que los precios sobrepasarían a los habidos en las ferias anteriores, y afortunadamente, así fue.

Pese al mal tiempo reinante y aún encontrándose cerrados los puertos de montaña que unen nuestra localidad con León y Somiedo, la feria resultó muy animada, por la cantidad de ganaderos y tratantes que acudieron a la misma, así como el gran número de camiones de transportes dedicados a llevar las reses.

Hubo muchas transacciones en ganado vacuno, caballar y de cerda. Los forrajes por desgracia empezaban a escasear y como se teme un invierno bastante crudo y ya de antemano los henaes no rebosan de materias primas, el campesino decidió vender acompañándole un poco la suerte, ya que como digo, los precios tuvieron una notoria mejoría.

Hubo una venta bastante aceptable de "vacas velladas", cuyos precios oscilaron entre veinticinco y treinta mil pesetas; también hubo muchas transacciones en vacas "chacineras" que se cotizaron entre 65 y 70 pesetas kilo, es decir, que entre los precios habidos de estas reses: vendidas para carne, en comparación con la feria anterior, los cuales fueron de 60 y 65, se ve en ello una notable diferencia. La venta de novillas en gestación estuvo muy parada, al igual que el ganado cabrio, asnal y mular.

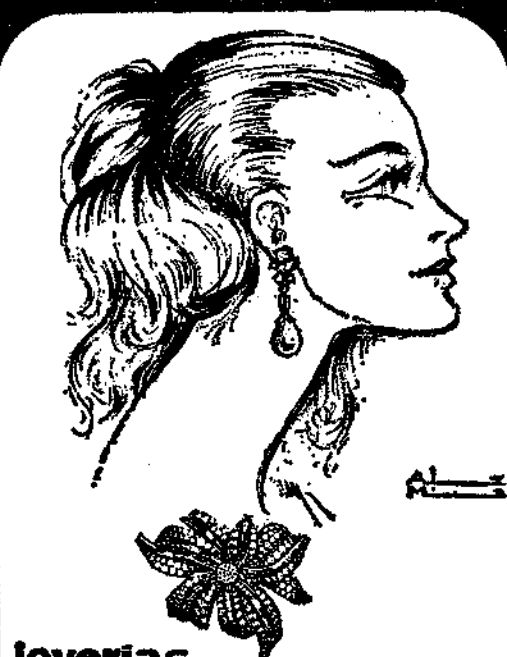
Se vieron muy buenos toros, de los que se venderían unos diez, cotizándose su carne en peso bruto entre 50 y 53 pesetas, el kilo; los terneros entre 3 y 4 meses se pagaron a razón de doce y catorce mil pesetas, según su peso y calidad. Lo más destacado en cuanto a ganado vacuno se refiere, fue sin duda un hermoso ejemplar de tres años y de raza suiza que dio en la báscula 1.000 kilos, vendido en 48.000 pesetas, perteneciente a la ganadería de don Porfirio García de Fresno.

Los potros lechones se cotizaron a casi mil pesetas, más que en las ferias anteriores; hubo yeguas y caballos de trabajo de buena estampa que se vendieron entre 14 y 18.000 pesetas. Corrió mucha "hacienda" en ganado de cerda: los comprendidos entre 7 y 8 semanas se pagaron desde 800 a 1.100 pesetas y los "matones" destinados a los samartines, entre 51 y 57 pesetas peso bruto.

En conclusión, buena feria a pesar del mal tiempo reinante, presentándose el año que se avecina con buenos auspicios, para la gente del campo, si "año nuevo vida nueva" que no se pierdan las esperanzas, pues tal vez haya sido esta feria, la estabilizadora de los precios y el comienzo de una nueva epopeya ganadera.

ABATIDO OTRO JABALI EN LOS MONTES DE SAN SALVADOR

Hace tan sólo unos días que hablábamos de la excelente fauna que existe en nuestro concejo y sobre todo, en los frondosos valles del mediodía tevergano, esto lo ratifica de nuevo la pieza cobrada en la "granda" de San Salvador, en el coto número 12, por una peña ovetense, a tan sólo una semana de los dos jabalíes abatidos en la cacería anterior. Una vez más el tiempo no fue su aliado y pese a la incansante lluvia que empapó a cazadores, batidores y guarda durante todo el día, al final de la jornada, una sonrisa se escapaba del grupo que formaba la expedición, después de haber cobrado una hermosa pieza, cuyo peso bruto se calcula entre los 70 y 80 kilos.



Joyerías PEDRO ALVAREZ URÍA, 4 OVIEDO

REGALOS CON CLASE

todo lo mejor en joyería y relojería

NO TIENE CUENTA..... ESTE VIAJE DE IDA... Y ASI DE VUELTA...

CENTRICO VENDESE SOTANO 1.000 m. SIN ENTRADA, SIN INTERESES MENSUALIDADES DURANTE 5 AÑOS Marqués San Esteban, 20 GIJON