

EL PICU FARIU O PEÑA SIERO Cinco horas con los vigilantes del servicio de incendios forestales



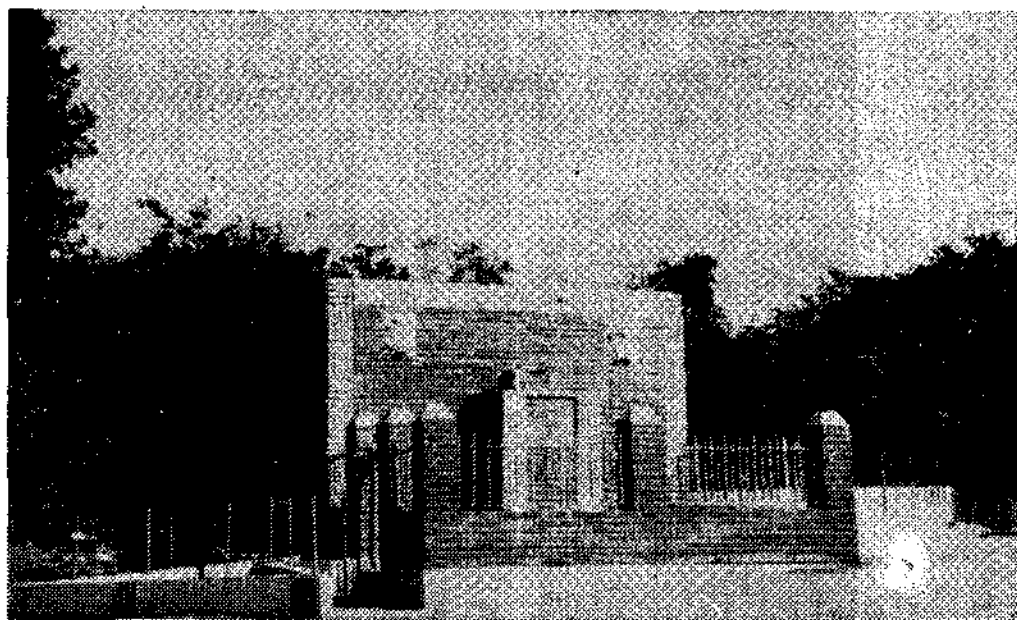
De nuestro corresponsal, Casimiro ARGUELLES. — Una mañana hasta la cumbre del Faru, situado casi en los límites de los concejos de Siero, Gijón y Villavieja. Siempre interesante, pues la altura de setecientos metros domina la parte central de la provincia y la costa cantábrica, sierra del Cantábrico. Pero también es agradable pasar unas horas en compañía de los vigilantes del servicio de ICONA, que tiene un puesto de observación. El servicio en el mismo puesto desde el año 1964. Sabino Fernández Medina, que vive en El Collado (Siero), a unos minutos del pico. Allí, en una rudimentaria caseta, de construcción, pasa muchas horas del día y ahora, en estas fechas de verano, trabaja de noche. Le ayuda en el servicio su hermano. Anteriormente habíamos visitado este observatorio, que tiene un portafono para transmitir. Ahora cuenta con una emisora, alimentada por una batería de 12 voltios y lentes de larga visión. El tripode Lidada, que sirve para localizar los incendios. Diariamente han de salir en parte a su central.

pesetas. Ya se está cubriendo nuevamente de pinos, que celosamente guardan estos vigilantes, sobre todo en los días del verano, en los que muchos excursionistas suben hasta el

Faru. Allí existe un pequeño buzón, adosado a una roca que los aficionados al deporte de montaña utilizan para depositar sus tarjetas de cumbres. Foto TINO.

ESPERAN INAUGURARLO PARA FINALES DE ESTE MES

LOS VECINOS DE LIMANES CONSTRUYEN UN MONUMENTO DEDICADO A FLEMING



(De nuestro corresponsal, Casimiro ARGUELLES)

En Limanes, la parroquia que se reparten los concejos de Oviedo y Siero, los vecinos construyen un monumento dedicado al investigador inglés Alexander Fleming.

La idea, según nos dice el vecino don Paulino González Fernández, surgió hace diez años, al querer perpetuar con un monumento o placa varios beneficios que había recibido la parroquia, entre ellos, el curar con tratamientos de penicilina una peligrosa epidemia de gripe que atacaba a varios vecinos. Encontró buena acogida el dedicarlo a Fleming, y rápidamente se recaudaron varios cientos de pesetas, cantidad que se fue incrementando en el curso de los años. En principio, se pensó ubicarlo en la zona de la parroquia que corresponde a Siero, y el desaparecido alcalde don Leandro Domínguez (q. e. p. d.), concedió materiales para el saneamiento de los terrenos. Se presentaron algunas dificultades para concretar el lugar del em-

plazamiento y, al fin, se decidió situarlo en los límites de los dos concejos, si bien por negativa de un propietario del terreno anexo, la construcción no guarda la debida alineación.

El monumento consta de un busto del descubridor de la penicilina y de un pequeño recinto con zona verde, cerrado con reja de hierro. Lleva los escudos de Oviedo y Siero. Todo el trabajo es obra de los vecinos y entre ellos está don Rafael Cuesta, que hizo de pro-

yectista y ejecutó los trabajos de albañilería.

Hemos estado observando la obra, que ya está prácticamente finalizada, acompañados de don Paulino González, gran entusiasta de que la misma llegara a su fin y esperan inaugurarla para finales del presente mes.

Felicitemos a los vecinos de Limanes por esta idea que les honra, animándoles a seguir unidos para el logro de otros fines.

Foto TINO

UNA SEÑORA DE PUERTO DE VEGA HA CUMPLIDO LOS 102 AÑOS

Guillermina Pérez Pérez, que tiene ya tataranietos, goza de excelente salud

(De nuestro corresponsal, Pedro LLERA LOSADA). — No suele ser frecuente encontrar casos de longevidad como el que vamos a relatar. Ni se dan casos como el que nos ocupa donde toda una generación de la misma familia pueda habitar, en cuanto a descendientes directos, en la misma casa donde nacieron. Vamos a explicarlo.

La persona a que nos referimos es una mujer, ya centenaria, que vive en Puerto de Vega. Se trata de doña Guillermina Pérez Pérez, que nació en este bello pueblo mariner, perteneciente al concejo de Navia, en el año 1870. Así, pues, cuenta la anciana la friolera de 102 años de edad.

Nuestra centenaria se casó con un mariner, natural y vecino de Puerto de Vega. Se quedó viuda cuando sólo contaba 23 años. Entonces tenía dos hijos que mantener y los tiempos eran difíciles, dado que los marineros de bajura ganaban muy poco y no contaban siquiera con pensión necesaria para cubrir los gastos de simple mantenimiento propio y de los hijos pequeños. Por entonces la joven viuda tuvo que dedicarse a trabajar duro para ir sacando adelante a sus pequeños...

¡Vamos cómo nos va contando sus cuitas...



Nuestra anciana y algunos de sus descendientes.

—¿A qué trabajo se dedicó cuando envidó?

—Cosía por las casas y me dedicué en la mía al mismo menester. Hacía americanas y pantalones para los hombres y trajes y ropas interiores para señoras.

—¿Y qué dinero le proporcionaban estos trabajos?

—¡Ay, muy poco, señor! cobraba entonces tres pesetas por una americana y por el pantalón 1,50; por un traje de señora, cuatro pesetas. Y las ropas interiores dependían de las piezas que fueran: normalmente entre 40 céntimos a una peseta. Nada más.

Nuestra anciana Guillermina goza de excelente salud dados sus años, ya que como mal cabe señalar un pequeño defecto en la vista. Ella cree que padece de cataratas, pero... nos dice que no visita a ningún oculista. Que piensa seguir así porque todavía ve algo y sobre todo no pierde programa de televisión.

La centenaria tiene dos hijos: una señora que vive con ella, Guillermina también, que tiene 80 años de edad, y un hijo, que vive en Puerto Rico y cuenta 78 años.

Nos habla la anciana del extraordinario cambio en la forma de vida de sus tiempos a esta parte.

—Entonces teníamos que caminar mucho; para ir de compras, a trabajar o para ir de fiesta. Recorri muchísimas veces el camino de Luarca o de Navia; cientos de veces los tengo andado. Entonces, aunque se trabajaba muchísimo incluso por las noches, se ganaba muy poco. Se compraban muy pocas cosas. Casi nada más que había interés por sacar adelante la comida de los familiares.

Nos cuenta algunas anécdotas curiosas de su vida de mujer muy trabajadora. Y siéntenos dice— no tener ningún subsidio pese a su activa vida de trabajo. Nos dice que ahora si se vive bien trabajando poco.

En la casa donde nació la anciana viven algunos descen-



La centenaria frente a su casa.

dientes de la hija, porque, como comentamos, su hijo José está en América y cuenta con bastantes descendientes también.

Son cinco las generaciones de esta vieja familia y, como es natural, aparte de nietos viven también aquí algunos bisnietos y tataranietos.

Sabe la anciana que el tren Ferrol-Gijón pasa muy cerca de Puerto de Vega. Le gustaría ir, porque ella sabe mejor que nadie cómo se gestó este ferrocarril y las vicisitudes y años que tuvieron que transcurrir hasta su puesta en marcha este año.

(Fotos GUDIN)

CANDAS

Obras en la falda del monte Fuxa para ensanchar la carretera

(De nuestro corresponsal, José Angel ALONSO JESUS)

Pasado el verano, con toda su fuerza de visitantes, veraneantes y su corte de playas y distracciones, a la entrada casi del otoño, la compañía Vías y Estructuras, S. A., ha cerrado el tráfico rodado por la carretera que conduce a Gijón, en los puntos kilométricos 4,5 y 5,6, zona de Palmira a Perán.

En la mañana del miércoles han comenzado las obras en serio, provocando voladuras en la falda del monte de San Sebastián o Fuxa, para el ensanchamiento de la carretera, de acuerdo con el proyecto general de obras. Se ha cerrado al tráfico y suponemos que así continuará durante algún tiempo. Mientras tanto, la circulación

ha sido desviada por la cuesta de La Formiga o ruta pintoresca. Estos días atrás se echaron algunos camiones de gravilla sobre su pavimento informe y creemos que en este sentido continuará el mejoramiento de esta carretera para no hacer más difícil todavía el acceso a Candás y, sobre todo, que el tráfico pueda desarrollarse sin novedad.

Los coches de línea ALSA, que por su longitud no pueden utilizar esta vía por sus pronunciadas curvas, hacen su servicio únicamente de Luanco al ferrocarril de Carreño para llevar o recoger los viajeros de Gijón.

Sabemos que Vías y Estructuras, S. A., intensificará los trabajos a fin de dejar expe-

ditada la carretera dentro del más breve plazo posible.

CURSO ESCOLAR

El lunes pasado ha dado comienzo el curso escolar 1962-63 en el colegio nacional San Félix, con los trámites previos a la iniciación.

El martes, en el templo parroquial, se celebró una misa en honor de Espíritu Santo, a la que asistieron los maestros con los alumnos, cuyo número asciende a ochocientos. Después del Evangelio, el párroco don Valerino Muñoz González, pronunció sentidas palabras sobre la motivación de la santa misa que se celebraba, acompañada de sanos consejos a los escolares.

También se ha iniciado el curso escolar en la guardería infantil.

DELEGACION EN ASTURIAS
DE COMPANIA DE SEGUROS
PRECISA SUBAGENTES
EN AVILES, MIERES, LA PELGUERA, SAMA DE LANGREO
LUARCA, LLANES, ETC.
Propio para personas dinámicas, introductas, con preferencia
gestores administrativos en ejercicio, auto-escuelas o similar
Informes: Oficina de Colocación de Gijón. Oferta núm. 2.551.

CADAGUA, S. A.
SOCIEDAD ESPAÑOLA DE TRATAMIENTO DE AGUAS
PRECISA
REPRESENTANTE
para la zona de Asturias.
Interesados escribir con características personales al apartado
672 de Bilbao. Ref. Representante. (C. N. S. 7.596.)

CURSOS
**TECNICOS EN RADIO
Y TELEVISION**
Concedemos diploma - Libros, apuntes, etcétera
(Válvulas y transistores - Con entrenador)
ELECTRONICA INDUSTRIAL - ELECTRICIDAD INDUSTRIAL
OFICIALIA Y MAESTRIA INDUSTRIAL ELECTRONICA
Especial programado para operarios de la industria, oficiales de I.º
obtención del TITULO DE OFICIAL Y MAESTRO INDUSTRIAL,
el cual da acceso a las ESCUELAS TÉCNICAS Y C.O.U.
INGENIERIA TÉCNICA)
Plazos limitados. Grupos mañana, tarde y noche.
Comienzo de los Cursos el 2 de octubre.
Informes en I.E.L. Martínez Marina, número 2, 4.º Oviedo
Pide gratis la revista "TRANSISTOR"