

El grupo hace por primera vez queso en EE UU y exporta sangría a la CE

Lácteas Asturianas invierte en la factoría de Anleo 1.200 millones

Anleo (Navia), Jorge JARDON

«¿Qué queda del empresario si lo despojan del riesgo de competir?». Con esta interrogante, que lleva implícito un reto, Francisco Rodríguez, presidente del consejo de administración de Industrias Lácteas Asturianas, lanzaba ya una especie de grito de guerra empresarial para afrontar una nueva etapa de expansión y de transformación, aunque para ello, como el propio empresario asturiano reconoce, «tengamos que estar dispuestos a endeudarnos hasta los ojos».

Reny Picot, nombre con que normalmente se conoce a la empresa, acaba de convertirse en la primera empresa española que fabrica queso en los Estados Unidos. El pasado mes inauguraba una fábrica en Benton-Harbor, en las proximidades del lago Michigan, en la que ya se están elaborando quesos franceses y españoles. Aunque esta fábrica, cuya primera inversión ha sido de 600 millones de pesetas, está prevista que vaya «muy paso a paso», está logrando, de momento, una aceptación plena en el mercado norteamericano, hasta tal punto que se está estudiando la posibilidad de ensayar la fabricación de un queso azul que se inspire en el Cabrales. Esta apertura estadounidense está propiciando un flujo permanente de técnicos de Anleo que van y vienen de manera casi permanente debido a la legislación migratoria tan restrictiva de los americanos.

Otro avance notable para la empresa asturiana será la próxima fabricación de sangría, cuyas miras van dirigidas, fundamental-

mente, a la exportación a los países comunitarios. Los primeros ensayos realizados en Anleo han dado los resultados apetecidos para introducir este producto en Europa. Para esta sangría se intentará utilizar manzana asturiana y, como buen cangués, a Francisco Rodríguez le gustaría poder disponer del vino de Cangas, pero reconoce «que éste ya tiene de por sí entidad suficiente sin necesidad de mezclarlo con ninguno otro». La fabricación de la sangría no hará sino aumentar la capacidad exportadora de empresa, que en la actualidad ocupa el primer puesto en cifras de exportación dentro de la industria láctea española. De los 17.000 millones de pesetas que anualmente factura la empresa, está previsto que 4.000 lo sean en concepto de exportación a la Comunidad.

Proyectos en Asturias

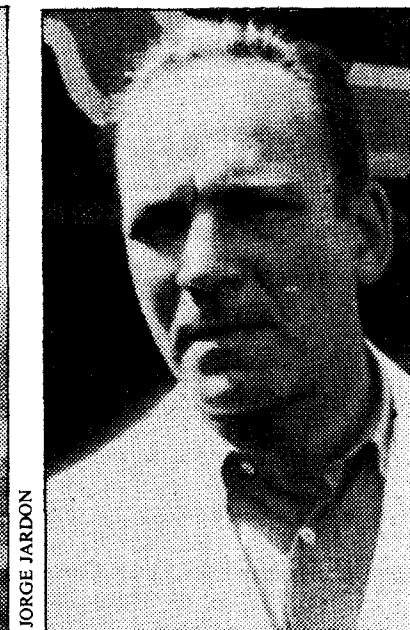
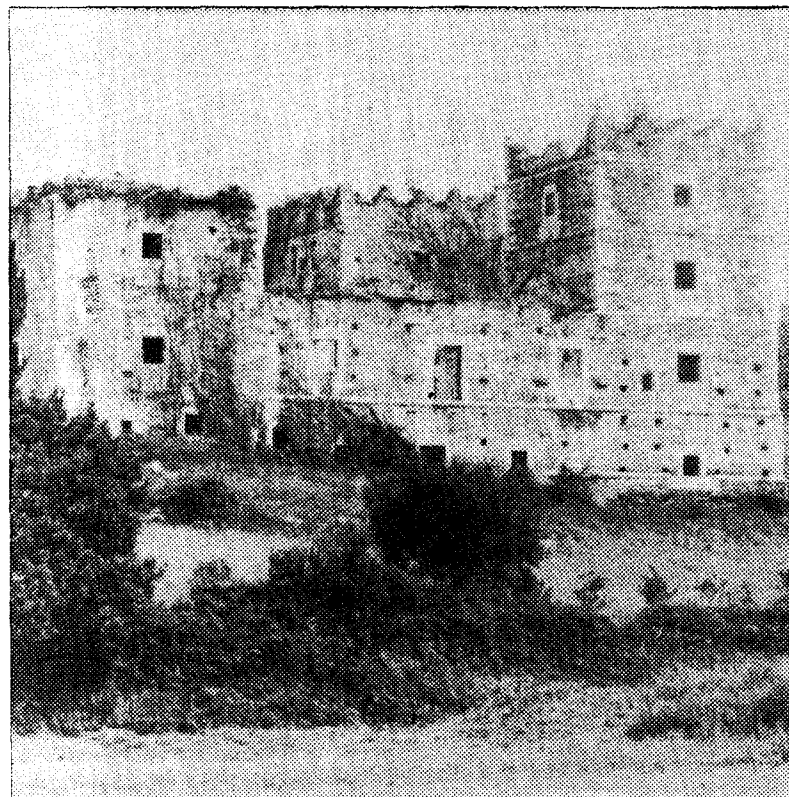
Al margen de la dimensión exterior de la empresa, dos proyectos importantes serán puestos inmediatamente en marcha en la fábrica de Anleo, lo que, en ambos casos, supondrá un aumento de puestos de trabajo. El primero de ellos, que entrará en la Consejería de Agricultura en estos días, supone una inversión de 800 millones de pesetas, destinados a la modernización de la planta de quesos, que permita competir con las plantas de la Comunidad con vistas a 1992, año a partir del cual empieza de verdad el mercado común para España.

Un segundo proyecto, también de ejecución inminente, será el de la instalación de una planta de nueva creación para

la obtención de «lactosa farmacéutica». Este producto, además de emplearse como excipiente en la mayor parte de los medicamentos en forma de gragea, es uno de los constituyentes principales de los productos destinados a la lactancia. Esta nueva obra va a suponer unos 400 millones de pesetas.

Como complemento de estas obras, destacar que el actual castillo de Anleo, prácticamente en ruinas, va a ser recuperado para dependencias de la fábrica. En este castillo, cuya torre más antigua corresponde al siglo XII, cuenta la tradición que se hospedó san Francisco Javier.

Francisco Rodríguez, una de cuyas mayores satisfacciones es la de poder decir que «en las dependencias de Navia no hay un solo trabajador que haya venido de afuera, lo que prueba la capacidad de la mano de obra asturiana si se la instruye adecuadamente», cree que la producción de leche es básica para Asturias, puesto que «no sólo podrían asegurarse las rentas agrarias actuales, sino que, además, podría contemplarse la posibilidad de dar salidas en el orden económico y social a personas que pudieran verse afectadas por reconversiones industriales que parecen inevitables en algún ámbito». Respecto a la política comunitaria de aplicación de cuotas lecheras, Francisco Rodríguez entiende que éstas podrían ser «susceptibles de unos mayores ajustes, puesto que parece más positivo dar un mayor impulso a la producción lechera asturiana, y reducirla, si no hubiera más reme-



Francisco Rodríguez, sobre estas líneas, presidente del consejo de administración de la empresa de Anleo. A la izquierda, castillo de Anleo, que se va a recuperar para instalar en él dependencias de la fábrica.

dió, en aquellas provincias en las que se dan diferentes posibilidades de cultivos alternativos». A este respecto, señala Rodríguez, «Asturias es excedentaria en producción de leche respecto al consumo, pero deficitaria para abastecer a las industrias lácteas asentadas en la provincia». En este sentido, resulta elocuente, sigue explicando, «que Reny Picot tenga una dependencia de leche foránea superior a la que se recoge en Asturias. En el mes de junio», dice, «han entrado en la fábrica de Anleo alrededor de 1.000.000 de litros al día, de los que solamente 135.000 fueron recogidos en Asturias, procediendo la mayor parte de ellos de Galicia y de León».

El Gobierno y la CE

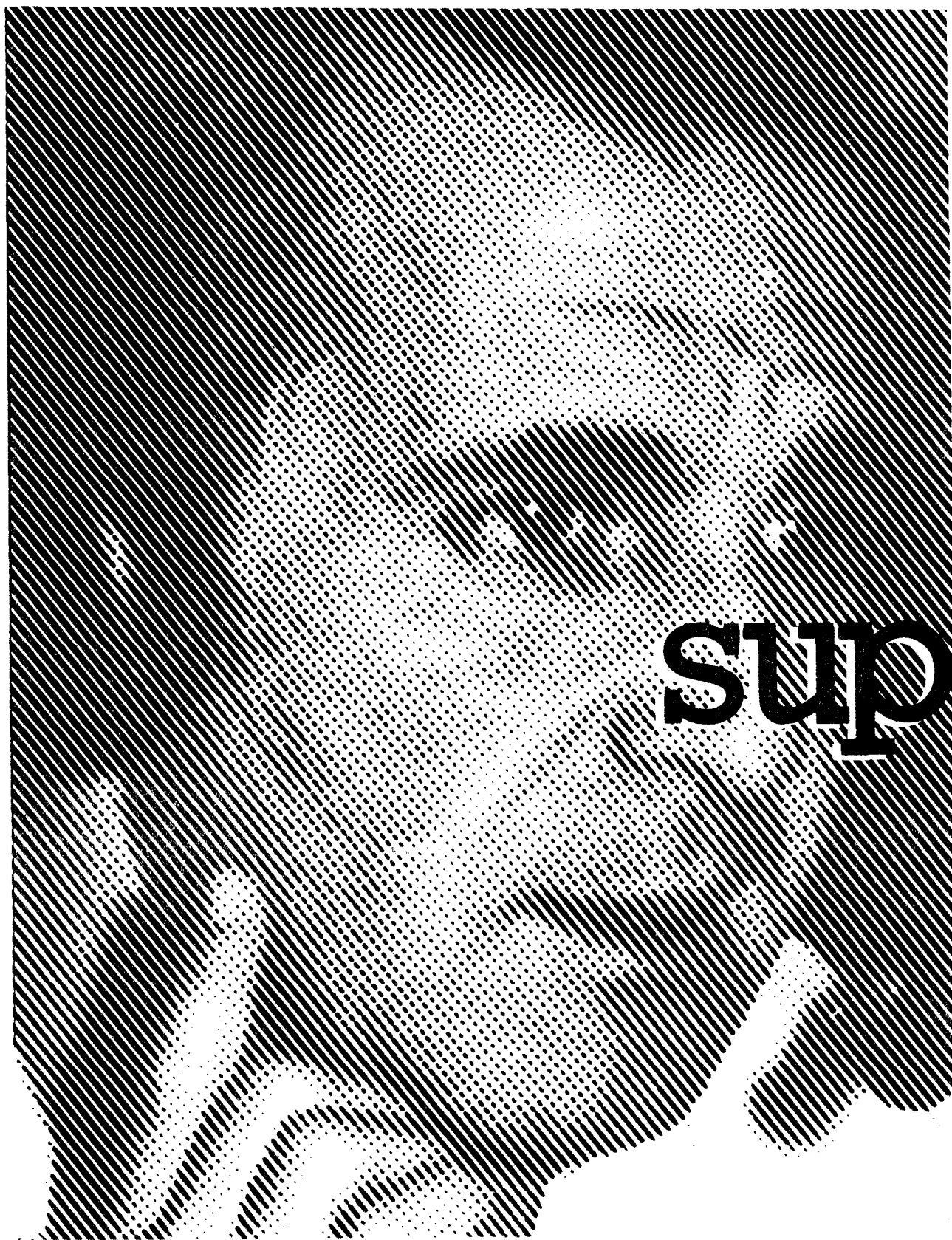
De todas formas, en opinión de Francisco Rodríguez, el Ministerio de Agricultura está haciendo las cosas bien, «porque está respetando el compromiso

español de cara a la Comunidad, sin permitir que cunda el desaliento entre los ganaderos asturianos. Ideologías aparte, y para que nadie me mal interprete, entiendo que estamos en unos momentos en los que todos cuantos tenemos alguna responsabilidad en el orden económico y social tenemos que aunar esfuerzos, al igual que nuestros colegas comunitarios. Y cuando digo aunar esfuerzos me refiero, claro está, al Gobierno, a las organizaciones profesionales, a los hombres de campo y a la industria. No estaría de más que a estos esfuerzos se sumaran también los medios de información, tan necesarios para difundir la necesaria confianza que todo país necesita para ponerse a crecer».

Francisco Rodríguez, en cierta ocasión, fue tachado de contradictorio al afirmar «que España era deficitaria en leche y que, no obstante, era un país exportador de productos lá-

cteos», explica sus razonamientos sobre el caso. «El hecho de que estemos exportando quesos, mantequilla y leche en polvo desde un país que es globalmente deficitario en la leche no es ninguna contradicción, puesto que también estamos importando, en mayor medida que exportamos, productos lácteos procedentes de la Comunidad y de algún país tercero. Una cosa es la libre circulación de mercancías y el libre comercio, y otra, el nivel de producción. Y quede definitivamente claro que Asturias es excedentaria en producción de leche respecto del consumo de los asturianos, a la inversa de lo que ocurre en la región andaluza, sin que por ello se extrañe nadie de ver en las tiendas de Oviedo quesos procedentes de Andalucía».

Francisco Rodríguez fue tentado en algunas ocasiones por el mundo de la política, pero rechazó ofertas. «Mi política está aquí, en la fábrica».



antena 3
83

La Radio bien hecha

Asturias 91.1
Langreo 100.9

JOSE MARIA GARCIA

Supergarcía

Como siempre, José María García sigue hablando cuando los demás callan. A medianoche, de lunes a viernes, Supergarcía sigue la liga sin recortes. Y sin parar. Porque los fines de semana le ofrece la máxima información futbolística, y además el partido de la semana. Con mucho, lo mejor de lo mejor. De Supergarcía. Con la verdad por delante.

HOY, A PARTIR DE LAS 19 HORAS
1.ª JORNADA DE LA LIGA
BETIS - SPORTING DE GIJON
CELTA - CADIZ
ZARAGOZA - VALENCIA
SUPER PARTIDO DE LA JORNADA
R. MADRID - OSASUNA