

# ASTURIAS

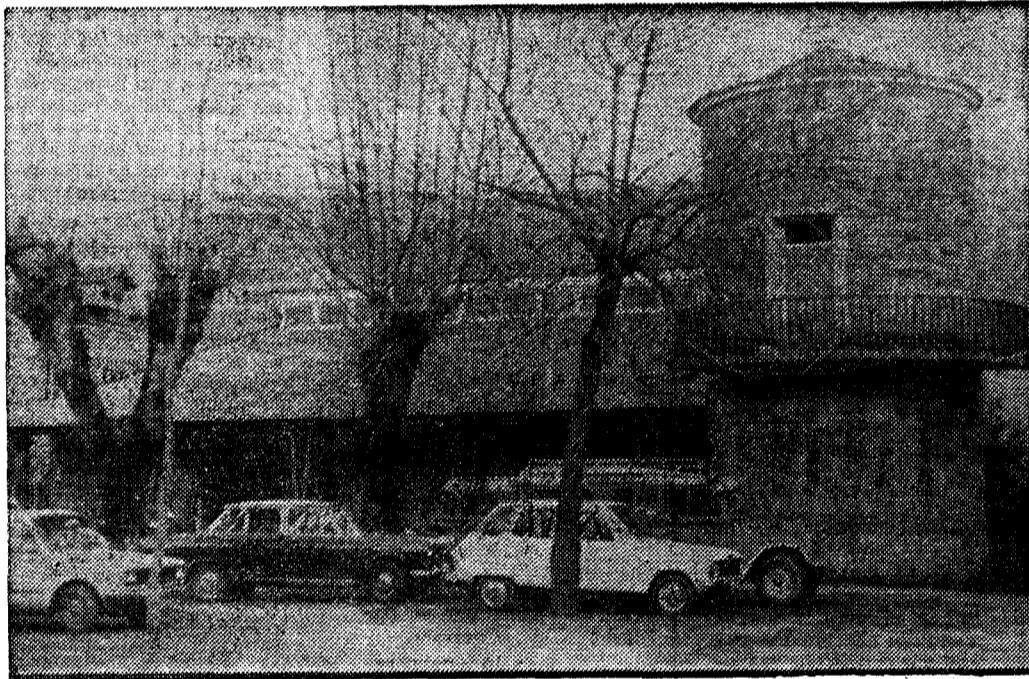
## 79 por José de Arango

# IBIAS

El alcalde y primer teniente de alcalde analizan los problemas, obras y proyectos del municipio

## ESCUELA-HOGAR PARA 640 ALUMNOS

- SE ESTA CONSTRUYENDO EN SAN ANTOLIN Y TIENE UN COSTO QUE SUPERA LOS CIENTO ONCE MILLONES DE PESETAS
- QUEDA POR RESOLVER LA ENSEÑANZA DEL BACHILLERATO, PARA LO QUE SE ASPIRA A UN CENTRO DEPENDIENTE DEL INSTITUTO DE CANGAS
- CON MIL OCHOCIENTAS CARTILLAS DE LA SEGURIDAD SOCIAL SE SOLICITA LA CREACION DE OTRA PLAZA —HAY DOS— DE MEDICO
- LA UNICA FARMACIA EXISTENTE SE CERRO HACE UN AÑO Y AHORA SE GESTIONA SU REAPERTURA, ASI COMO MEJORAS EN LOS CENTROS RURALES DE HIGIENE



Ayuntamiento de Ibias

—Enseñanza, comunicaciones y sanidad son los problemas que más nos preocupan y podríamos decir que por el orden en que los hemos citado. Tenemos muchas necesidades en el sector servicios y nuestros esfuerzos y gestiones van encaminados a resolver todas las deficiencias que hay en los capítulos indicados. Y hablamos en nombre de toda la Corporación municipal ya que los tres grupos que la constituimos estamos trabajando con una plena identificación y dentro de la más completa armonía.

Esto me lo dicen el alcalde de Ibias, José María Cancio Cancio y el primer teniente de alcalde, José Ron Méndez, hombres jóvenes y entusiastas, muy preocupados por todos los problemas que se le vienen encima a la Corporación municipal de cara al invierno —Ibias es un concejo que queda incomunicado con gran frecuencia— y que se están moviendo en los más variados niveles para buscar soluciones a los diversos problemas que vamos analizando en la conversación.

—En materia de enseñanza basta decir que tenemos en el municipio treinta y siete escuelas con los consiguientes gastos que ello supone en materia de conservación. Este año, al comenzar el curso académico, no llegaban los maestros. Hasta dos meses después de iniciarse oficialmente el curso no hemos tenido todas las escuelas en funcionamiento. Llegó el momento en que incluso

pensamos presentarnos en Oviedo con un autocar para recoger a todos aquellos maestros que quisiesen venir a nuestro concejo. Había muchos que venían de Cataluña y estaban deseando tener plaza aquí. También pensamos en encerrarnos... en fin, que es lamentable que ocurran estas cosas pero en determinados aspectos estamos bastante disconformes con el centralismo de Oviedo, al menos en lo que se refiere a algunos organismos. El inspector de básica que nos corresponde en Ibias es el mismo de Grado y Quirós cuando lo más lógico sería que fuésemos el de Cangas del Narcea o de cualquier otro municipio de esta comarca. Como la mitad del tiempo estamos sin teléfono tampoco podemos hacer ninguna gestión por este medio de comunicación ya que para notificar alguna baja que por enfermedad u otra circunstancia que pueda ocurrir en la plantilla de maestros de Ibias se tarda mucho en hacer la diligencia debido a las circunstancias que señalamos.

—¿Se irá a la concentración escolar una vez construida la escuela hogar?

—Tenemos puestas muchas ilusiones en la escuela-hogar porque podría dar acogida a todo el alumnado del municipio. Los alumnos de los pueblos altos donde abunda la nieve y existen muchas dificultades para el transporte podrán estar en la escuela-hogar de lunes a viernes. Nos parece que los

padres van comprendiendo ya lo que es en sí una concentración escolar.

—¿Hay maestros actualmente en todas las escuelas del concejo?

—Sí. Había comenzado el curso y de treinta y siete escuelas solamente había maestro en siete de ellas. Incluso en San Antolín, con ser la capital del concejo, estaba libre una plaza. Ocorre también que algunos maestros se nos marchan el

viernes y vienen el lunes a mediodía. Con la escuela-hogar esperamos que todos estos problemas ya no existan.

—¿Más problemas en materia de enseñanza?

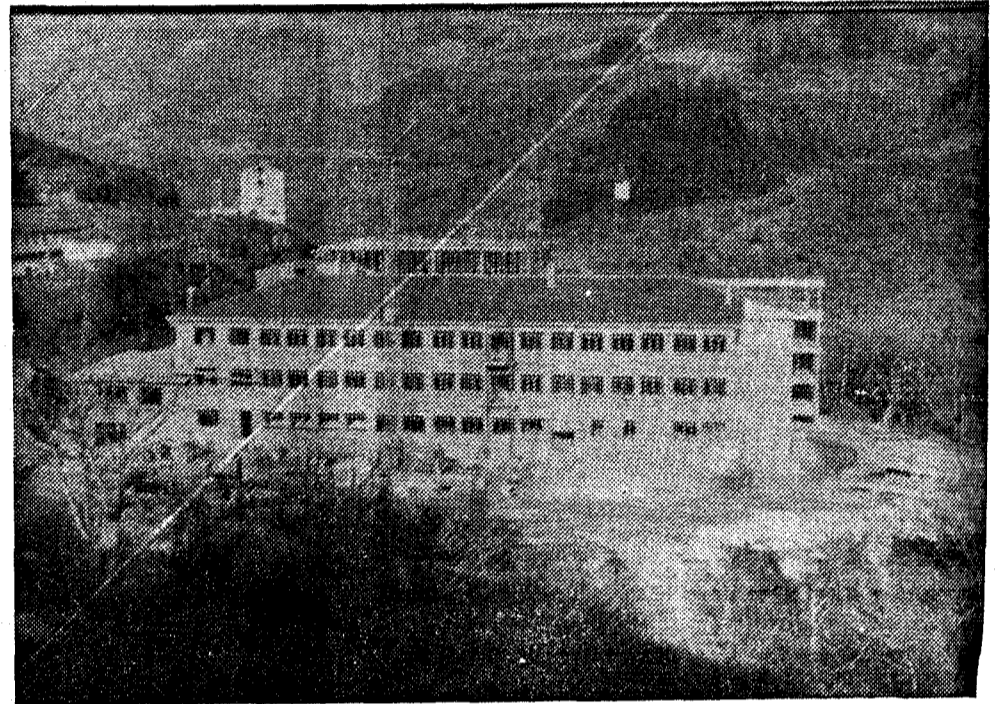
—El estudiar el Bachillerato constituye aquí un serio problema también. Los alumnos que terminan básica y quieren seguir con el Bachillerato han de irse a vivir a Cangas del Narcea. Cada alumno de Bachillerato cuesta a sus padres veinte mil pesetas mensuales entre pensión, libros y demás gastos.

—¿Qué solución propone la Corporación municipal?

—Crear un centro de BUP en San Antolín de Ibias aunque sea dependiente del Instituto de Cangas del Narcea. Si fuese necesario pensamos que no habría inconveniente para que los alumnos fuesen en junio y en septiembre a examinarse al centro matriz, es decir, a Cangas. Pero al menos que se impartiesen aquí las enseñanzas correspondientes.

—¿Cuál es el horario del coche de línea entre Cangas del Narcea y San Antolín?

—Sale de San Antolín a las siete de la mañana y el regreso de Cangas hacia nuestro municipio es a las cinco



Escuela-hogar que se construye en San Antolín de Ibias

co y media de la tarde. Pero hay que tener en cuenta que el curso académico es en invierno y durante toda la temporada hay incluso semanas seguidas en que está cerrado el puerto de Connio con lo que no existe posibilidad alguna de transporte escolar para los alumnos de Bachillerato que pudiesen ir y venir todos los días a Cangas. Aparte de que la salida de San Antolín a las siete de la mañana es una hora ciertamente intempestiva para los estudiantes.

### ★ SANIDAD: UN MEDICO MAS PARA EL MUNICIPIO

Tiene Ibias dos plazas de médico de la Seguridad Social. Entre las reivindicaciones planteadas por la Corporación municipal figura la de conseguir una plaza más. El alcalde y el primer teniente de alcalde explican la situación sanitaria en el municipio.

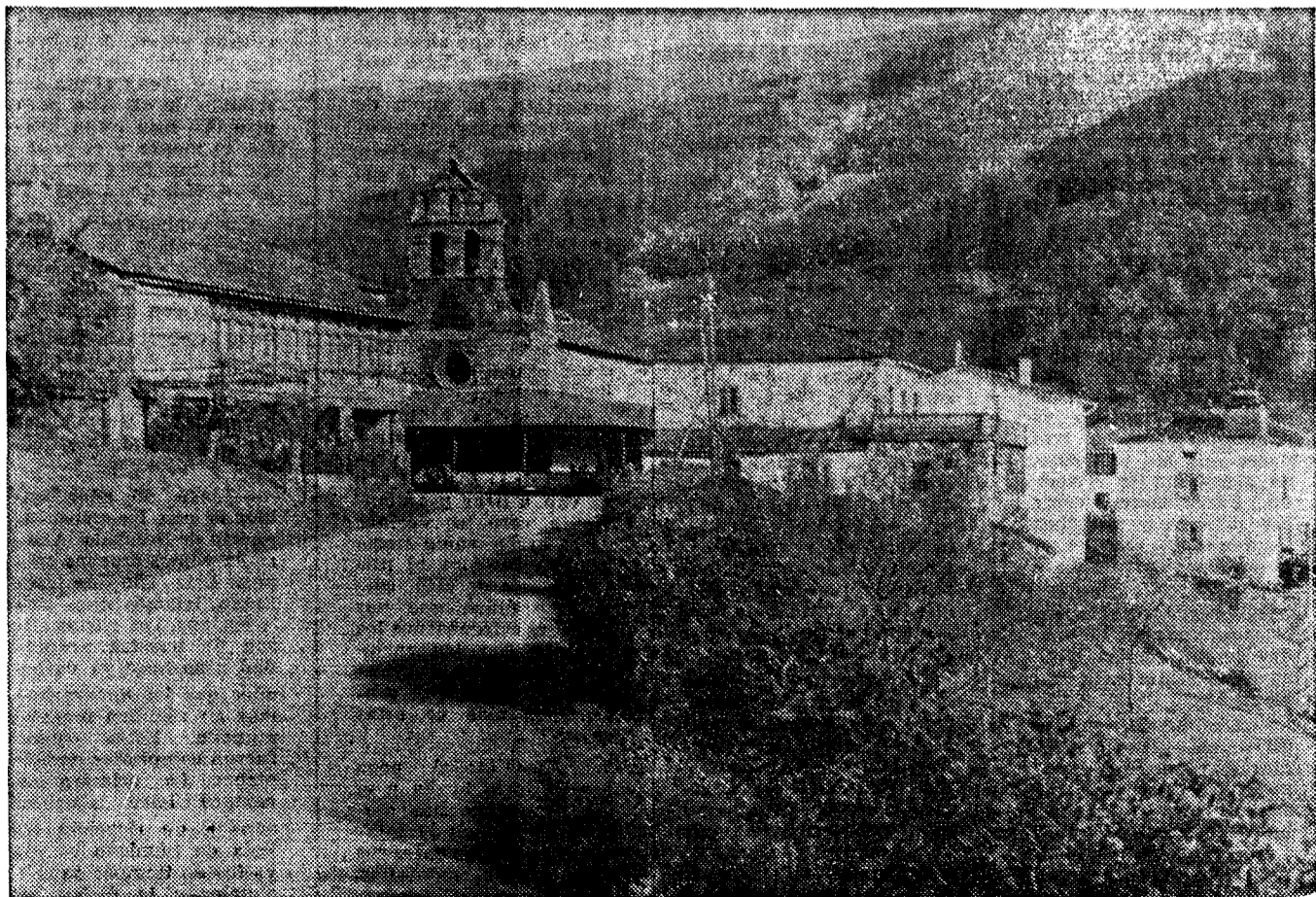
—Hay un médico de la Seguridad Social aquí en San Antolín y otro en Luiña. En cada uno de estos dos lugares existe también un centro rural de higiene. Pero dado el elevado número de cartillas de la Seguridad Social con que cuenta el concejo y además el elevado índice de población que pasa de los sesenta años es mucho el trabajo que tienen los médicos. No es igual atender un médico a setecientos asegurados en un núcleo urbano importante donde las distancias son mínimas que en zona de montaña como la nuestra donde hay muchos kilómetros que recorrer para ir a atender un enfermo. Tenemos setenta y seis pueblos en el concejo y la importancia del número de personas jubiladas que hay en Ibias viene dada por el hecho de que ingresa el concejo del orden de los ochenta millones de pesetas anuales solamente

por pensiones de la Seguridad Social Agraria. Todas estas circunstancias traen como consecuencia la necesidad de otro médico para este municipio.

—¿Qué ha ocurrido con la farmacia que había en San Antolín?

—Desde hace cerca de un año estamos sin farmacia. La que había ha cerrado. Funciona un botiquín únicamente. Pero eso es muy poco para las necesidades del municipio. Hay gestiones actualmente para ver si hay algún titulado que quiera establecerse aquí y confiamos en que este problema se pueda solucionar. No así el de la ambulancia, que lo vemos muy difícil...

Tampoco una ambulancia solucionaría el problema de los enfermos graves en Ibias durante la temporada invernal porque la nieve cierra todos los puertos de acceso al municipio. En este sentido puede quedar muy aliviada la situación con la construcción en Cangas del Narcea de un hospital comarcal pero siempre y cuando que se le diese a Ibias una vía de comunicación por su salida natural, es decir, con la construcción de la carretera de Obras Públicas de Larón a Cecos siguiendo casi prácticamente el curso del río Ibias —se evitaría la nieve— y la comunicación con Grandas de Salime por Nequeira de Muñiz —localidad lucense— puesto que desde Grandas ya hay salida favorable hasta Navia y estos accesos serían por terreno de poca altitud y entrarían a formar parte de la llamada «ruta del kilovatio» de gran interés turístico también. Pero esto de las comunicaciones con Ibias es un tema sobre el que la Corporación municipal ibiense tiene ambiciosas aspiraciones y merecen capítulo aparte. Ibias es un municipio que queda incomunicado de octubre a abril en varias ocasiones y hay veces que incluso nos pasamos un par de semanas sin una carretera abierta y sin teléfono.



Entrada a San Antolín de Ibias