

ASI QUEDO EL PUENTE DE BRAÑES

Es la más directa y casi única vía de comunicación entre los concejos de Oviedo y Llanera

Posibles causas: exceso de tránsito y de carga en los transportes

HABIA SIDO CONSTRUIDO A FINALES DE LA DECADA DE LOS AÑOS VEINTE

A las siete de la tarde de anteayer, martes, minuto arriba o abajo, inesperadamente, se derrumbó el puente de Brañes, sobre el Nora, única vía de ac-

ceso para, vadear el río, mantener la comunicación, al menos rodada, en parte, habiendo fallado, por causas que aún se desconocen, la mampostería de

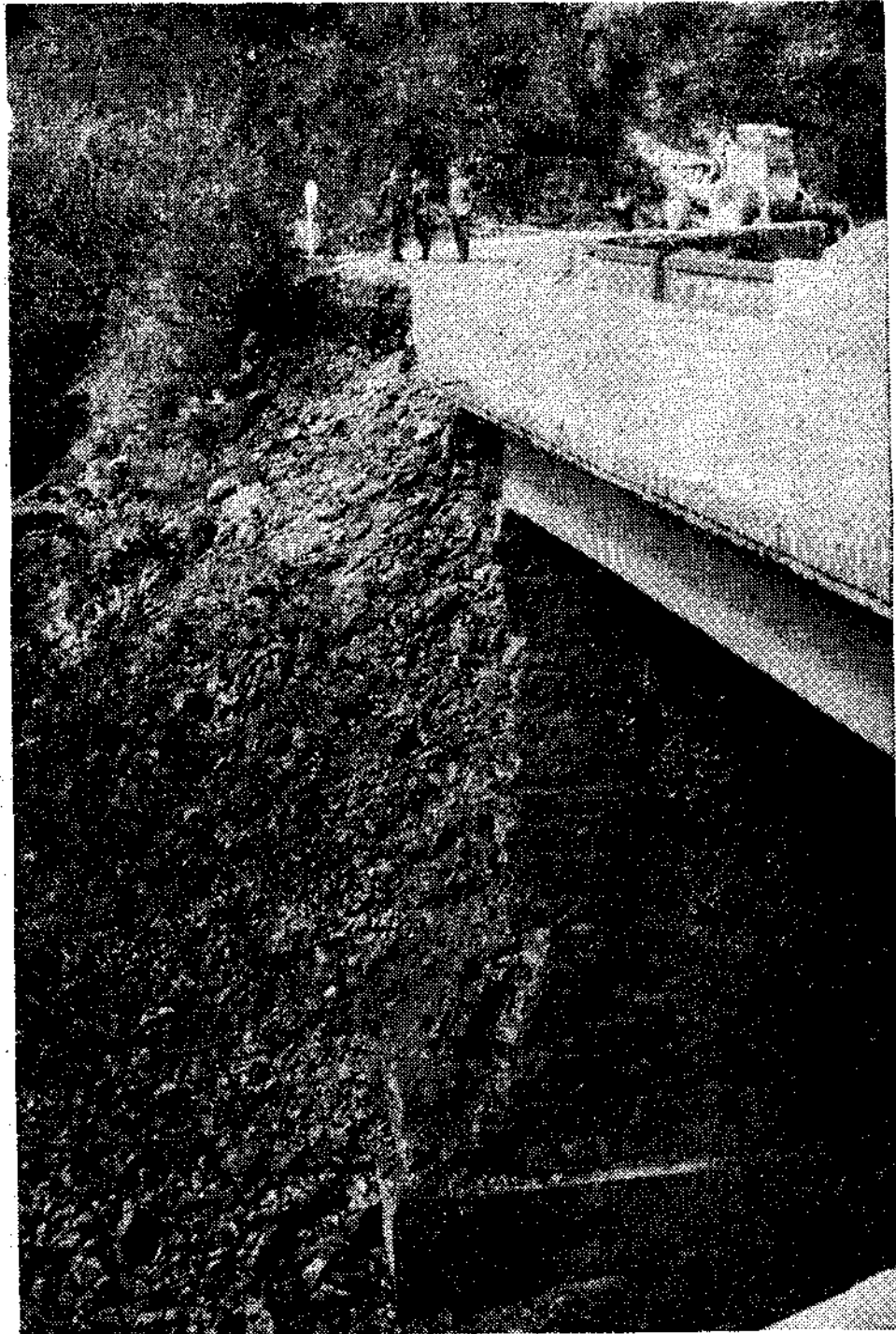
uno de sus estribos, de modo y manera que los usuarios habituales, los vecinos de Brañes y de Ajuján están incomunicados, o se ven obligados

a recorrer un largo camino a través del Naranco. Hay otro puente a unos dos kilómetros, un viejo puente romano, pero que no permite el paso de vehículos, ni automóviles ni carros, sino únicamente el de peatones.

Dado que este puente de Brañes, hoy mitad en el suelo, es una muy utilizada vía de paso, y habida cuenta que el derrumbe ocurrió a una hora de la tarde de mucho tránsito, resulta casi milagroso el que no se hayan registrado desgracias personales, que incluso pudieron alcanzar trágicas proporciones: no mucho antes del derrumbe cruzó el puente un autocar de viajeros, que cubre ese trayecto diariamente. Y con sólo cinco minutos de antelación lo atravesó un transporte con material procedente de una cantera abierta en las proximidades. Por cierto que los vecinos de Brañes apuntan la posibilidad de que su puente, tan imprescindible, se haya caído precisamente por exceso de carga y de tráfico. El puente fue construido sobre el Nora a finales de la década de los años veinte, cuando eran muy diferentes las exigencias impuestas por el tráfico de mercancías y materiales.

No hubo que lamentar, afortunadamente, desgracias personales, pero las materiales son considerables, y, sobre todo, suponen para los vecinos de esa zona, eminentemente agrícola y rica en producción maderera, muchas incomodidades. Los 90 vecinos de Brañes y de Ajuján esperan ver reparado, lo antes posible, su puente sobre el Nora, imprescindible cordón umbilical entre los concejos de Oviedo y Llanera.

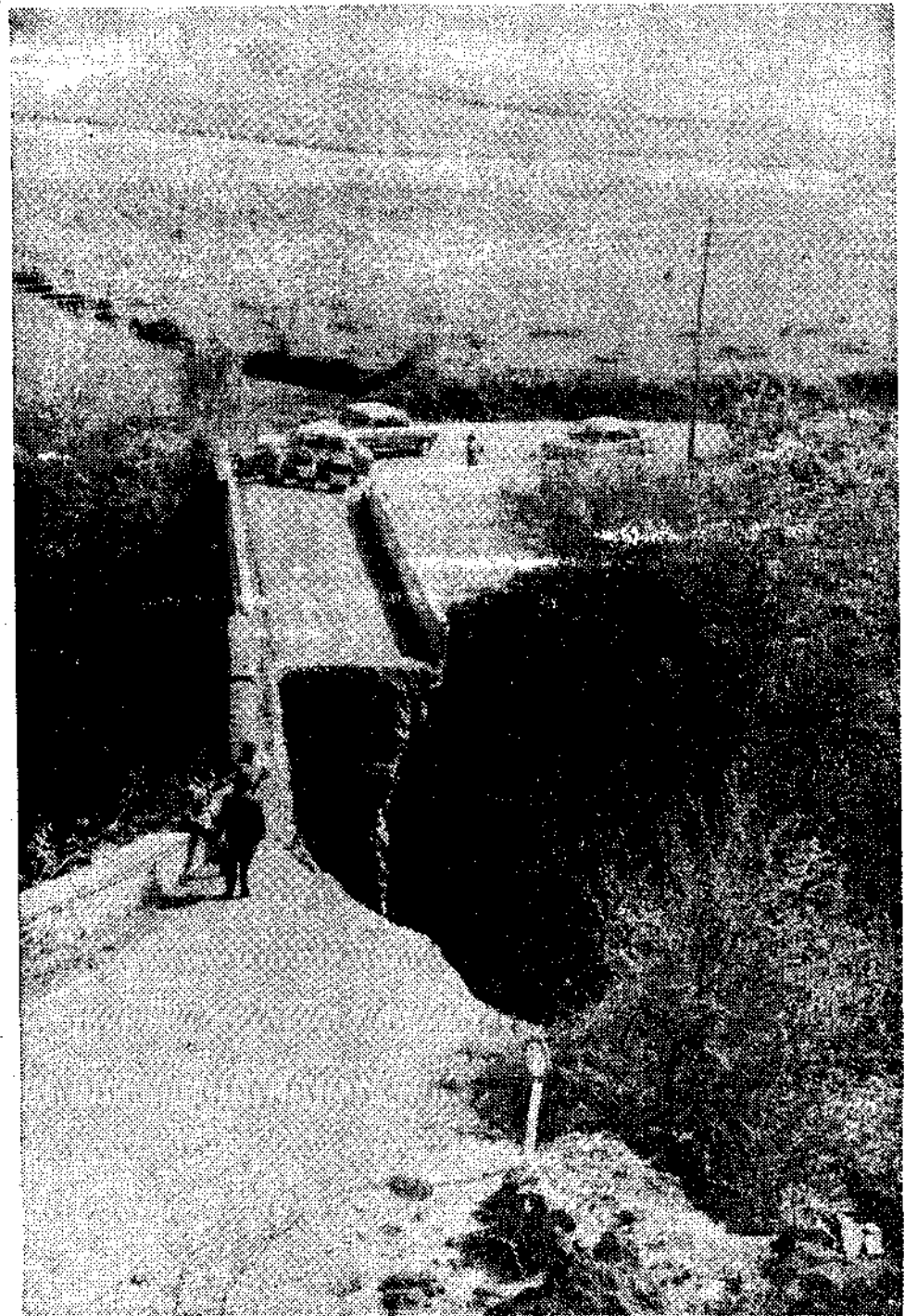
Fotos de VELEZ.



Falló la débil mampostería de uno de los estribos. Brañes y Ajuján, incomunicados.



Una clara advertencia: cinco toneladas, carga máxima. ¿Fue el exceso de mercancía lo que motivó el derrumbe?



Afortunadamente, ni vehículos ni peatones transitaban el puente a las siete de la tarde del martes. He aquí, caído en parte, el paso sobre el Nora que baja encajonado.

EN EL PALLADIUM-

MAÑANA, RECITAL DEL FOLKLORISTA VICTOR LUQUE

OVETENSE DE 1938, ES UNO DE LOS PRIMEROS ESPECIALISTAS DE LA CANCION LATINOAMERICANA

Mañana viernes, a las 10,45 de la noche, se presenta en el Palladium el cantante ovetense Víctor Luque. Nacido en 1938, se trasladó al extranjero en 1955, apenas finalizado el Bachillerato. Desde entonces ha vivido siete años en Francia, cuatro en Inglaterra, dos en Noruega, y uno en América del Sur. Gran guitarrista, se interesó inmediatamente por la música folklórica de América latina asimilándola poco a poco a través de grabaciones y contactos con estudiantes latinoamericanos en París y Londres. En 1961 formó el trío "Los Andinos" en la capital británica y en París formó parte, sucesivamente, de los conjuntos "Los Incas", "Trio Guarani" y "Los Achalay". Decidió captar directamente, en su ambiente, la música de América y pasó un año viajando por diversos estados, frecuentando los lugares más significativos de la música criolla en Lima, Santiago de Chile, Buenos Aires y Montevideo. Tan profunda fue la asimilación de estas canciones que llegó a ser reconocido como uno de los primeros folkloristas en todas las formas de la música autóctona latinoamericana. A su regreso a Oviedo y para la presentación del Palladium ha seleccionado fundamentalmente "folk" americano. No se sirve de él, como han hecho y hacen tantos cantantes, sino que lo sirve, lo transmite, lo comunica, lo explica y comenta a la manera de Yupanqui. En sus recitales no se suceden asépticamente las canciones como "números" como "partes" divisibles y autónomas: se alza un poco, articulada en la raíz ética de la música más que en su estética, una visión de la

vida y el pueblo que han hecho las melodías y las palabras.

Excelente guitarrista, según el linaje de todos los trovadores, rapsodas y payadores que han desentra-

ñado y comunicado, a lo largo de la historia, la medular expresión artística del pueblo. Víctor Luque, con su voz vibrante y directa, limpia, sin artificios de escuela, viril y honda nos trae "folk" esencial, auténtico.

PARA ALMACEN INDUSTRIAL

se necesita empleado administrativo con conocimientos de contabilidad, libre servicio militar. Escribir con historial al apartado 359.



- * CORTINAS
- * TAPICERIAS
- * ALFOMBRAS
- * MOQUETAS
- * PAPELES PINTADOS

Enviamos presupuesto a toda la provincia
Arquitecto Reguera, número 13 (junto a la
Escuela de Minas). Oviedo