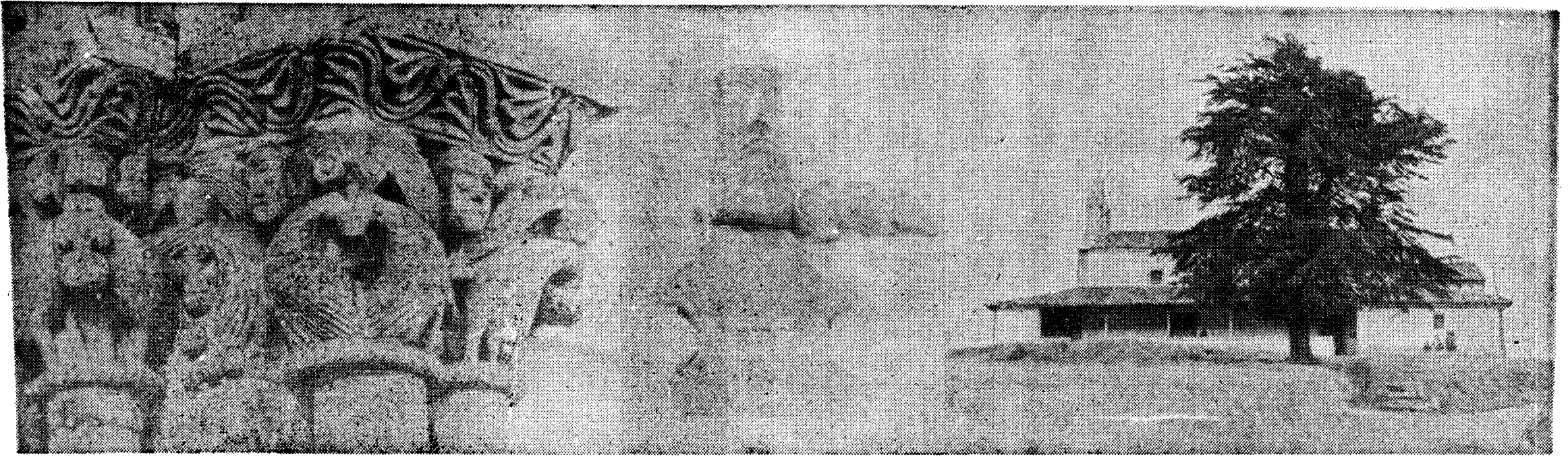


# Por los ríncones de Asturias



Capitel del arco triunfal, con aves, volutas vegetales y extrañas caras humanas. A continuación, los relieves empotrados bajo la espadaña; por último, el gran tejo tradicional al lado sur de la iglesia

## SANTIAGO DE ARLOS

- ★ Una bonita excursión con excelentes paisajes
- ★ El misterio de una iglesia "sin historia"
- ★ Símbolos dualistas en todos los capiteles

La visita a la iglesia románica de Santiago de Arlós, en tierras de Llanera, es —al margen del interés que la propia iglesia tiene en sí— un hermoso paseo por un estupendo paisaje rural.

Saliendo de Oviedo por la antigua carretera de Gijón, y tomando en Lugones la bifurcación hacia Avilés, deben ustedes rodar en dirección a Posada de Llanera, capital del municipio. Allí se les ofrecen dos posibilidades de acercarse a Arlós: bien siguiendo la carretera que desde el centro de Posada discurre por San Cucao y Santa Cruz de Llanera —ruta más larga y con peor piso— o bien siguiendo la antigua carretera de Avilés, y una vez iniciadas las primeras rampas de La Miranda, a poco más de kilómetro y medio de Posada, justamente al lado de una bdsula que, por insondables motivos de la Administración, fue instalada a la subida de La Miranda cuando ya los camiones circulaban por la autopista... Justamente al lado de esa insólita bdsula de Obras Públicas, que nunca funcionó, sale, a su izquier-

da, la carretera de Arlós. No está señalizado el desvío, aunque es bastante visible, pero hay que ir ojo avizor, si no se quiere pasar de largo.

La carretera de Arlós ha sido recientemente reparada, y su primer kilómetro, concretamente, es algo jabuloso, de piso y anchura, aunque las últimas lluvias han organizado varios argayos en los taludes de la izquierda, y obligando a un pequeño arroyo, el Socubón, a correr alegremente por el centro de la calzada. A partir del kilómetro uno, el resto de la carretera se estrecha bastante, pero el piso sigue siendo generalmente bueno.

El paisaje, como les decía, bien vale la pena de ser contemplado, y desde algunos lugares —cerca de Las Arenas— hay unas panorámicas maravillosas en dirección al mar, que debe ser visible con viento del noreste.

A los seis kilómetros casi exactos de carretera, ya podrán ver ustedes la iglesia de Santiago, colocada sobre un alto, completamente a la entrada del pueblo. Tomen una desviación hacia la izquier-

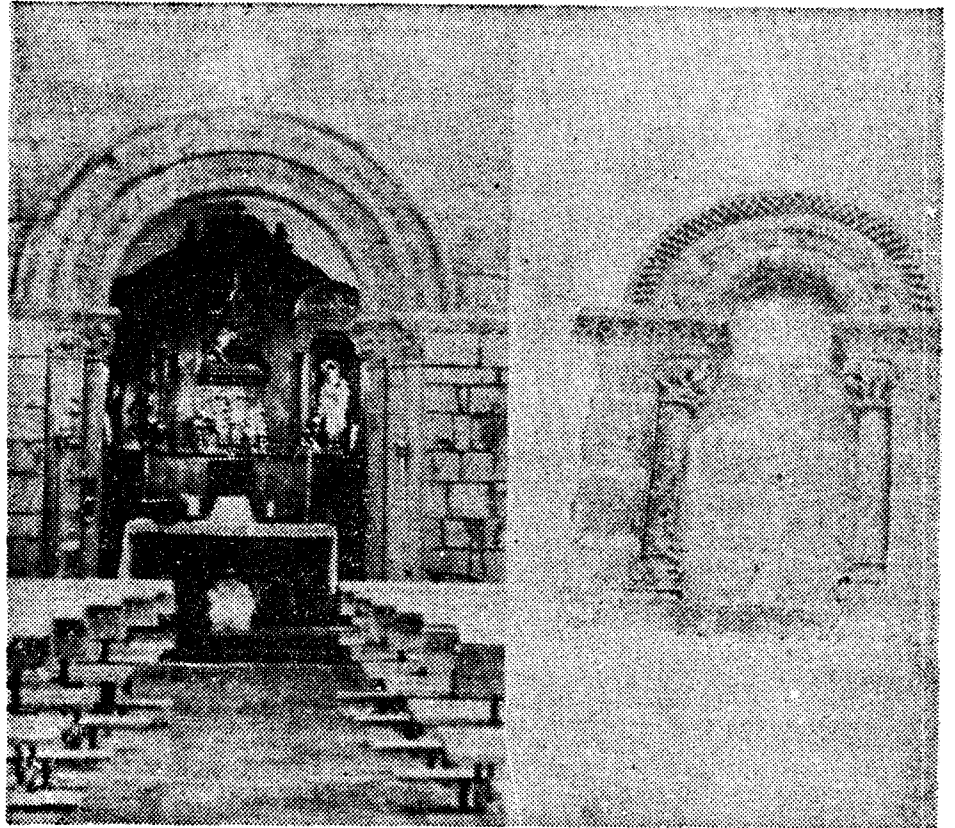
da, justamente donde está la parada de los autobuses de «Llanera», y suba hasta la misma iglesia, donde podrá aparcar al lado del ábside, o bien delante, junto a la puerta del cementerio. Hasta ambos sitios llega el camino asfaltado.

La iglesia de Santiago de Arlós, románica, fechable en el siglo XII, está muy bien conservada y cuidada. Su construcción es de una sola nave, con un ábside prácticamente cuadrado, cubierto por bóveda de cañón. Tiene un pórtico que cubre los lados oeste y sur, y que si bien protege los relieves románicos de la puerta occidental, dificulta algo su contemplación por falta de espacio. El pórtico ha sido construido, casi seguramente, en el siglo XVIII.

Santiago de Arlós es una fuente de sorpresas y misterios. Para comenzar, no se sabe absolutamente nada de su historia, y no me ha sido posible, por más que rebusqué, encontrar una sola cita en toda la documentación medieval asturiana. Otro detalle que llama la atención, es el enorme tejo que hay

plantado junto a su fachada sur; el tejo, como ya indicamos en otra ocasión, fue un árbol sagrado en el paganismo astur, y se plantaba al lado de las iglesias recién consagradas en los primeros tiempos de la reconquista asturiana. ¿Quiere eso decir que la iglesia es más antigua? Es muy probable que allí se haya levantado una iglesia en el siglo IX, y que esa iglesia haya sido renovada en el XII. El tejo y la forma cuadrada del ábside así lo dan a entender. Por otra parte, su dedicación a Santiago, en la antigua ruta jacobea de la costa, la colocaría en el reinado de Alfonso III, junto con las de Gobiendes, Luarca y tantas otras, de las que la mayor parte ya han desaparecido.

La portada oeste está profusamente decorada, y presenta dos capiteles muy interesantes —como todos los de esta iglesia—, decorado el de la izquierda con dos caballos afrontados, y el de la derecha por dos animales también afrontados, sobre lo que pudiera ser un castillo. En la pared exterior occidental,



A la derecha, el arco triunfal y el ábside con el altar mayor; a la izquierda, la ventana exterior del ábside

bajo la espadaña, hay dos relieves empotrados, probablemente canecillos aprovechados —según la fecha que hay bajo uno de ellos— en alguna obra realizada en 1887. Uno presenta una cara muy seria, el otro un cerdo o un jabalí.

El interior de la iglesia presenta la sorpresa del bonito arco triunfal ante el ábside, decorado con unos capiteles interesantísimos, decorados con motivos vegetales y pájaros, y con misteriosas cabezas humanas apareciendo entre ellos. Todo ello en una talla cuidadísima y muy detallada, infre-

cuenta en el románico asturiano.

En la pared exterior del ábside se conserva una ventana románica, ahora tapiada, muy decorada y con dos capiteles interesantísimos. Todo el exterior del alero del ábside está decorado con una serie de modillones decorados con cabezas humanas y motivos varios, entre los que no falta el borracho con su harrica de vino a cuestas.

Es curiosísimo constatar que todos los capiteles de esta iglesia, sin excepción, ofrecen motivos afrontados que, muchos casos, suponen que am-

bos animales tengan la misma cabeza. Es un curiosísimo símbolo dualista, llegado desde Persia a través de Roma en la religión de Mitra enfrentada a la de Veruna, del que en otra ocasión trataremos con más calma, pues tiene un fondo mágico.

La llave para visitar la iglesia en su interior suele estar en la misma iglesia.

Si se deciden a ir, disfrutarán de una agradable excursión.

Próximo capítulo: SAN MARTÍN DE SALAS.



La iglesia de Santiago de Arlós, sobre el ábside

EMPRESA NACIONAL DE ELECTRICIDAD, S. A.  
NECESITA PARA  
SU DELEGACION DE ANDORRA (TERUEL)

### DIEZ VIGILANTES DE 2.ª INTERIOR, PARA MINAS DE LIGNITO

Para optar a estas plazas,

SE REQUIERE:

- Conocimientos de laboreo de Minas. Electricidad.
- Mecánica y Titulación correspondiente.
- No es imprescindible experiencia.

SE OFRECE:

- Salario según reglamentación.
- Posibilidades reales de promoción.
- Importantes ventajas sociales.

Los interesados escribir, adjuntando «Curriculum vitae», a la Oficina de Empleo de ALCANIZ (Teruel) Avenida José Antonio, número 16 bajo Teléfono 131495.

**PLATAFORMA ACERBI**  
SE VENDE. SEMINUEVA.  
DOS EJES. VERLA CARRO.  
CERIAS CANTELI. LIERES.  
O TELEFONO 369630.

### ATENCION

Señores dispongan de equipos de ventas. Importante empresa de depuradores de agua de uso doméstico necesita:  
DISTRIBUIDOR EN EXCLUSIVA para la capital y provincia de Oviedo. Ofrecemos hasta un 12% por ciento sobre capital invertido. Interesados llamen al teléfono 92/870 97 05.

LA NUEVA ESPAÑA  
**T 231985**  
**UBLICIDAD**  
LA NUEVA ESPAÑA

LA NUEVA ESPAÑA  
El diario de mayor circulación de la provincia