

## CONVERSACION CON EL NUEVO DIRECTOR DE LA EMPRESA MUNICIPAL DE TRANSPORTES

Diálogo abierto con el director de la Empresa Municipal de Transportes, don Enrique Fernández Menéndez. En su día dimos la noticia de que don Enrique había sido nombrado nuevo director de la empresa. Desde entonces fue nuestro deseo dejar pasar unas fechas para una entrevista con el fin de darle tiempo a conocer los problemas de la entidad y su plan a seguir.

—Don Enrique, ¿cuáles son sus planes más inmediatos?

—Mis intenciones, en plan inmediato, se cifran en la puesta a punto de los elementos fundamentales que integran la empresa. Si tenemos en cuenta que esta empresa municipal presta un servicio público, y además de carácter eminentemente municipal, sus obligaciones cara al usuario deben de ser altamente exigibles.

Por ello, en primer lugar tenemos previsto el que el material rodante se encuentre en perfectas condiciones, dándole un aspecto agradable y cómodo a la vez. En segundo lugar queremos que nuestro servicio se proyecte con la mayor flexibilidad posible adaptándose siempre a la necesidad del viajero. En este sentido todo el personal de la empresa se encuentra plenamente identificado con los futuros proyectos y por ello están trabajando con gran tesón, para que las metas que nos hemos trazado sean una auténtica realidad en beneficio de todos.

—¿Se prevé una posible ampliación de líneas o recorridos?

—Evidentemente al tener este carácter municipal y explotarlo como concesión, la empresa debe servir a todos los pueblos del Municipio, siempre y cuando que los accesos lo permitan. Hemos comprobado cómo en los últimos tiempos y debido a la estructuración de nuestras industrias principales, el número va decreciendo, por los traslados del personal a otros lugares. Por otra parte el considerable aumento del parque móvil nos está restando, como antes decía, una serie considerable de viajeros o usuarios, que nos hacen el realizar un estudio económico, pudiéramos decir, con posibilidades de futuro. El consejo de administración, consciente de sus obligaciones, de ofrecer un servicio adecuado, tiene entre otras las pretensiones de crear lo que se llama un servicio permanente a través de los núcleos más importantes de nuestra capital del concejo. También se espera que la carretera Mieres-Abaña-Vega de San Pedro sea una auténtica realidad para por la misma crear un servicio que cubra las necesidades de los abañenses y que a su vez sería interesante para la propia empresa.

—En la empresa de autobuses existen los clásicos buzones de sugerencias. Señor director, ¿de verdad se les presta toda la atención que éstos merecen?

—Como decía al principio, nosotros nos debemos fundamentalmente al público, porque del público vive la empresa, entonces nosotros les prestamos la atención que se merecen, y no queda solamente en eso, incluso exhortamos a los usuarios a que hagan un mayor uso del mismo con nuevas ideas, con las deficiencias que se dejan sentir en el servicio, para tratar de poner en marcha las primeras y corregir las segundas, al objeto de mejorar al máximo los servicios, que debe de ser, y de hecho lo es, nuestra máxima aspiración. Es que además se lo agradecemos, para que con todo ello podamos hacer de esta empresa algo modelo y a la vez altamente rentable en beneficio de todo lo que pudiéramos llamar una representación de tipo industrial, en la que la necesidad de puestos de trabajo está bien a la vista de todos, esta empresa se mantiene con una plantilla de más de un centenar de trabajadores, y además ofrece posibilidad de trabajo al personal femenino, algo que en nuestra comarca escasea.

—En torno al personal femenino debemos señalarle que la Empresa Municipal de Transportes, hace algún tiempo, prescindió de algunas cobradoras optando por el conductor-cobrador, ¿es que ahora se va a ampliar el personal femenino?

—¡Ojalá! fuese posible el aumentar estos puestos de trabajo. Lo que ocurre es que nosotros tenemos la obligación de buscar la máxima rentabilidad a los distintos servicios. En

aquella ocasión no se inventó nada con el conductor-cobrador, porque en otros lugares existía ya. Nosotros nos vimos en la necesidad de adoptarlo ya que con ello se evitaba una serie de gastos que de la otra forma sería casi imposible mantener ciertos servicios, por su gran déficit económico. Con ello no se pretendía disminuir puestos de trabajo femenino, sino que por el contrario si tenemos posibilidades, en el futuro, de crear nuevas líneas, indudablemente estos puestos de trabajo irían a más. Ahora bien no nos olvidemos que lo dos, pues cabe destacar que en estos momentos en que exis-

que tenemos que hacer es el que la rentabilidad de cada puesto sea lo más elevada posible, al objeto de que nuestros trabajadores, al igual que los de otras empresas, se encuentren debidamente retribuidos.

—Una última pregunta, ¿actualmente, cómo se defiende en el terreno económico la Empresa Municipal de Transportes?

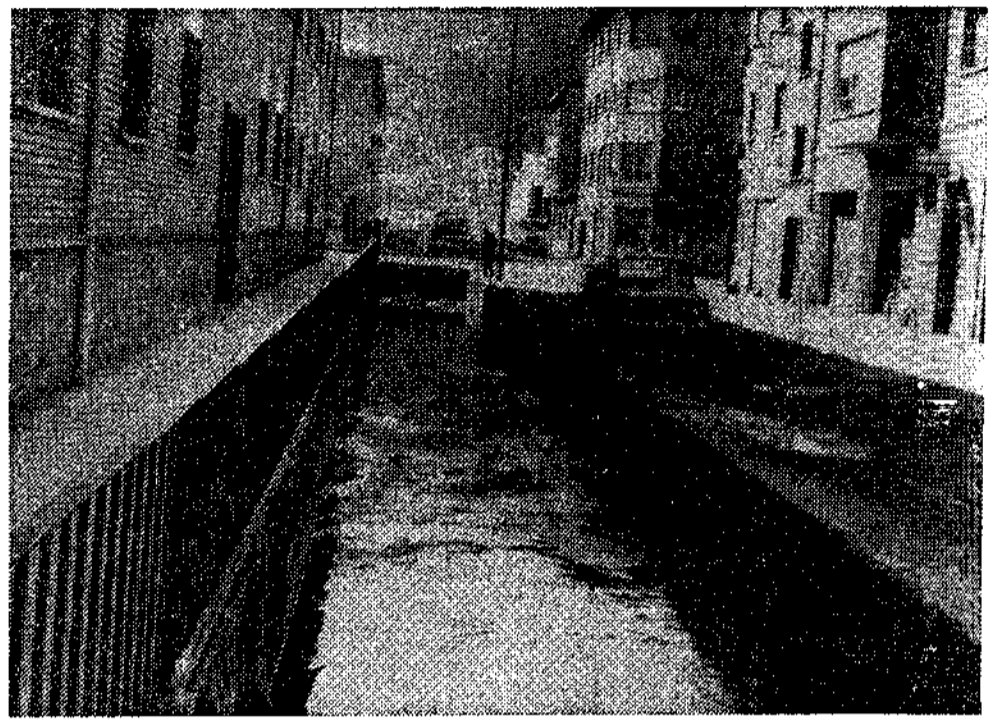
Nuestro agradecimiento a don Enrique Fernández Menéndez, por sus concretas declaraciones, a la vez que le deseamos muchos éxitos en esta su nueva gestión.

CHOLO

## El dragado de nuestros ríos, un asunto olvidado

Hace algún tiempo que se hablo, con cierta insistencia, sobre el dragado de los ríos mineros en nuestra comarca. Hasta queremos recordar que ello entraba dentro del plan del hábitat minero.

Pero sea lo que fuere, el tiempo pasa y los ríos cada día van acumulando más escombros en su lecho, y los peñales igualmente cada vez van siendo mayores. Tanto la clarificación —de esto hablaremos otro día— como el dragado de los ríos, en este con- cejo, se hace sumamente nece- saria. El lecho de los mismos,



a medida que avanza el tiempo, como es lógico, va adquiriendo cada vez mayor altura. Por lo tanto el desbordamiento de éstos se hace posible al no contar con la debida contención en sus dos márgenes.

En razón de todo ello nada nos extrañaría que en un momento dado las aguas de los ríos Duró, Miñera o San Juan, corriesen libremente por las calles o plazas de la po-

blación. Por otra parte, la suciedad que se va acumulando en los riachuelos es un constante peligro para la salud pública, pues ahí tenemos en la llamada calle canal del barrio de Santa Marina, lo que podríamos llamar un auténtico foco de infección, ya que según nos comunican sus vecinos, aquello es una verdadera cloaca con olores que no pueden soportarse y con una densa plaga de mosquitos que

tienen a todo el vecindario a tamente preocupado por las consecuencias que tal estado de cosas pudiera acarrear, ya que se teme, y no sin justa causa, que se produzca un foco de infección con graves derivaciones. En resumen, que por todos los motivos apuntados, el dragado de nuestros ríos no puede caer en olvido, como tantas otras cosas.

Foto JUBAR

## MAÑANA en OVIEDO

A las 7,45 tarde y 10,45 noche

Sensacional presentación de la FERIA DEL CIRCO con el CIRCO MAS FAMOSO DEL MUNDO

# CIRCO PRICE



— 1973 —

DIRECTAMENTE DESDE EL PALACIO DE LOS DEPORTES DE MADRID

POR VEZ PRIMERA EN ESPAÑA, PROCEDENTE DEL GRAN CIRCO DE MEXICO ¡EL TRIPLE SALTO MORTAL! SOBRE LOS TRAPECIOS VOLANTES

- \* FENOMENALES PERCHISTAS BULGAROS
- \* FEROCES LEONES ABISINIOS
- \* ELEFANTES BABYS AFRICANOS
- \* PATINADORES DEL BALTICO
- \* EL DOMADOR QUE INTRODUCE LA CABEZA EN LAS FAUCES DE UN LEON
- \* LOS MEJORES ACROBATAS HUNGAROS
- \* PERROS FUTBOLISTAS

Saltadores a báscula — El caballo cómico — Las equilibristas bellezas de París — Vertiginosos malabaristas alemanes...

¡ALGO QUE JAMAS SE VIO!

CON LA REPARACION EN OVIEDO DE LOS FAMOSOS PAYASOS ESPAÑOLES

### HERMANOS MORENO

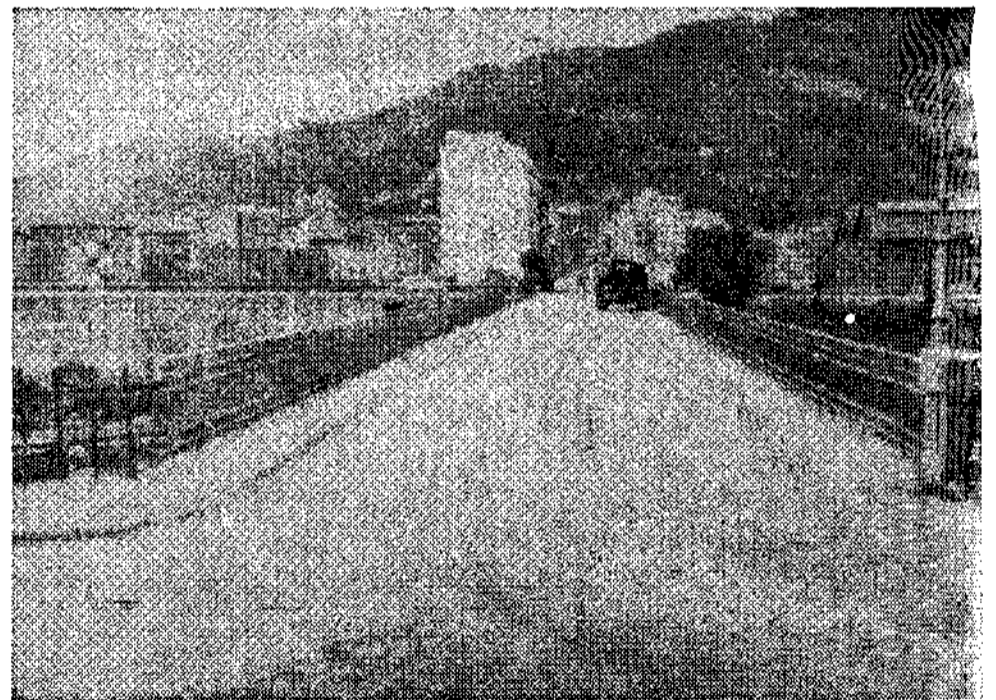
POR VEZ PRIMERA EN OVIEDO LAS MAS ESPECTACULARES NOVEDADES Y LAS MAS FAMOSAS CELEBRIDADES DEL MUNDO DEL CIRCO. UNA EXCLUSIVA MUNDIAL DE FEIJOO Y CASTILLA

HORARIO DE FUNCIONES:  
 MAÑANA, 7,45 Y 10,45  
 MARTES, 7,45 Y 10,45  
 MIERCOLES Y JUEVES,  
 3 FUNCIONES  
 5 TARDE, 7,45 Y 10,45

LA INSTALACION DE ESTE CIRCO EXTRAORDINARIO, RECONOCIDO COMO EL MAYOR Y MAS COLOSAL DE TODA EUROPA, SE LLEVARA A EFECTO EN TERRENOS DEL POLIGONO DE BUENAVISTA

LOCALIDADES a la venta, desde las ONCE de mañana, en las taquillas del Circo.

## El puente de La Perra será adecentado



Muchas fueron las veces que hemos hecho mención al estado de cochambre que presenta el llamado puente de La Perra en nuestra villa, lugar de acceso obligado para cuantos viajeros arriban a Mieres por el ferrocarril RENFE.

En repetidas ocasiones hemos puesto de manifiesto la mala impresión que ha de llevarse el forastero al encontrarse con el citado puente y su pobre y lamentable estado. Sin farolas, casi totalmente a oscuras, con grandes deficiencias en su estructura metálica, con un piso que deja bastante que desear, y por si todo ello no fuera suficiente, sucio y cochambroso, presenta el conjunto un aspecto de franca deficiencia.

De ahí es que nosotros señalásemos, en varios momentos, la necesidad de reparar el puente de La Perra, de dotarle de una mano de pintura y de una iluminación, ya que su estado, de un tiempo a esta parte, no puede ser más desolador.

Repetimos que es la entrada obligada para el viajero que nos visita a través de la RENFE y la impresión que se lleva, al menos quien llega a la villa por primera vez, no puede ser muy halagüeña que digamos, y ya se sabe aquello de «según te veo, te trato».

Ahora, por noticias que nos llegan, el puente de La Perra va a sufrir una auténtica transformación dotándole de todas esas cosas de las que tan nece-

sitado andaba. El rumor nos llena de satisfacción y esperamos que se confirme, pues, aunque no lo parezca, tiene gran importancia.

(Foto Jubar)

### VENDO GRAN MERENDERO

A 1,5 KMS. DE OVIEDO, CON TODOS LOS SERVICIOS. INTERESADOS, ESCRIBAN APARTADO 455, OVIEDO.

## Locales comerciales EN AVILES (BARRIO DE LA LUZ)

### VENTA DE LOCALES Y OFICINAS

### FACILIDADES HASTA 5 AÑOS

INFORMACION EN

C/. Jorge Juan, 2 — VILLAGREGA AVILES