

Urge la aceleración de las obras de ampliación

EL PUERTO DE AVILES SE QUEDO PEQUEÑO

EL PRESIDENTE DA UN PLAZO HASTA EL PRIMERO DE AGOSTO PARA LA REALIZACION DE CUATRO PROYECTOS: ELIMINACION DE LA UÑA DE LA CURVA DE PACHICO



En cara a la visita, que, según parece, realizará a Asturias próximamente el ministro de Obras Públicas, señor Fernández de la Mora, resulta ahora el momento apropiado para unificar criterios encontrados y plantear al ministro sobre el terreno, los problemas del puerto avilesino, que en los últimos días han trascendido a la opinión pública como consecuencia de una acalorada reunión celebrada por la Junta del Puerto de Avilés en la que se han puesto de manifiesto ciertas incompatibilidades entre la oficina técnica y la Junta, derivadas, probablemente, de un confusio nismo que tiene su origen, al parecer, en la ley de Puertos y en el reglamento que desarrolla dicha ley.

LOS DATOS DEL AÑO PASADO

Según la memoria anual del puerto y ría de Avilés de 1972, el tráfico marítimo total ha sido durante ese año de 6.872.609 toneladas incluyendo los avituallamientos, la pesca y el tráfico local. Comparado con el tráfico análogo alcanzado en 1971, que representó 6.856.265 toneladas, se observa el pequeño aumento de 16.344 toneladas. Los cambios fundamentales son: el aumento de 30.599 toneladas en fluidos y de 58.901 toneladas de otros minerales descargados por el servicio; aumento de 133.238 por particulares; disminución de 193.085 toneladas en embarque de carbones por el servicio y aumento de 138.525 toneladas en embarque de hierros y aceros por particulares. El resto de las mercancías han sufrido en más o en menos fluctuaciones de menor importancia.

En la memoria de referencia se señala que «en la misma forma que en años anteriores

se han continuado los trabajos de mejora de calados y rectificación de cauces en el canal, concretamente en la curva de Pachico, dragándose un volumen de 10.380 metros cúbicos medidos en perfiles, en margas duras; en dragados en dársenas se extrajeron con la draga «Avilés» y su equipo 108.200 metros cúbicos de cántara, y con la draga «Alvargonzález» en dragados igualmente de conservación 157.060 metros cúbicos de cántara, en la barra, canal de Pedro Menéndez y dársenas. Se prosiguen los trabajos de las obras en ensanche del canal de entrada, con un presupuesto de contrata de 479.529.976 pesetas, habiéndose continuado el avance del espigón emergente, pedraplén auxiliar para la hinca de la pantalla de tablestacas como elemento auxiliar en la zona inmediata a las instalaciones industriales. En 1972 se han redactado los proyectos de revisión de gánguil «Sabugo» y



Los pescadores necesitan un puerto más moderno, mayor...

de ensanche de depósitos en el muelle de Raíces (tramo entre accesos ferroviarios) y se

han formulado las liquidaciones correspondientes a la fuzelización y reparación del gánguil «San Juan de Nieva», fuzelización y reparación de la draga rosario «Avilés», pavimentación de desagües en la calle C (San Juan de Nieva) y reparación de la draga de succión «Alvargonzález» y del gánguil «Sabugo».

PRISAS PARA CUATRO PROYECTOS

Las obras de ampliación del puerto y de la ría, cuya terminación está prevista para 1975, provocaron en la reunión de la Junta del Puerto, celebrada el 4 de junio pasado, una moción del presidente de la Junta, don Francisco Sitges, en la que se lamentaba de lo que él entiende como retrasos, tanto en la realización de los correspondientes proyectos como en la ejecución de las obras. En esta moción se habla de negligencia por parte de la oficina técnica, y se da un plazo hasta el primero de agosto para la terminación de los siguientes proyectos: eliminación de la uña de la curva de Pa-

chico; la prolongación del muelle de ENSIDESA hasta conseguir un calado de doce metros

para buques de hasta 24.000 toneladas; el dragado de la ría, para dar acceso al muelle an-

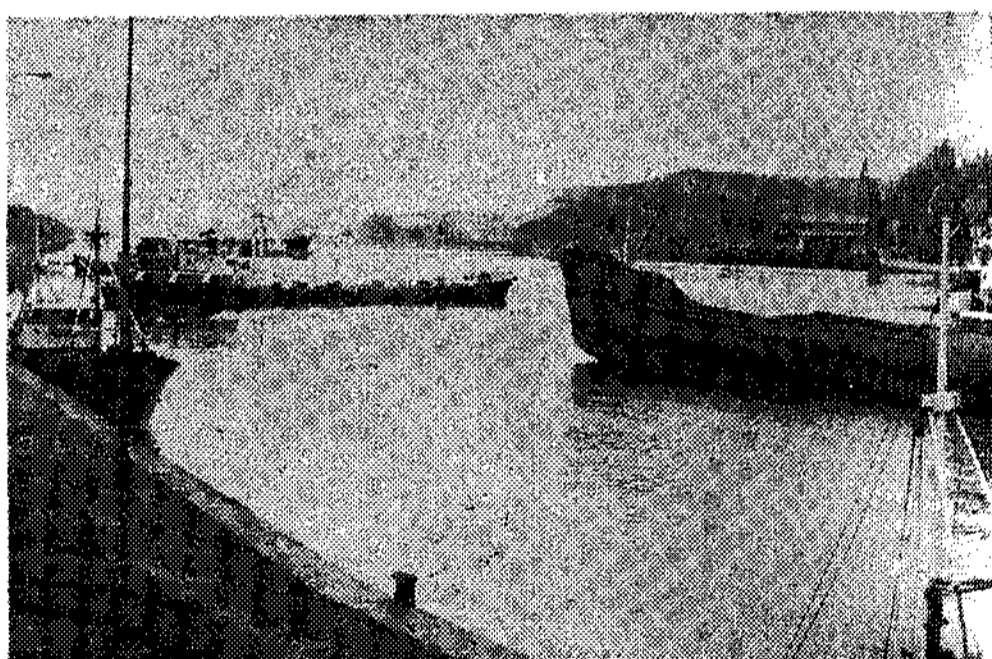
teriormente citado y el puerto pesquero.

El señor Sitges envió al ministro de Obras Públicas una carta en la que le da cuenta de esta reunión, poniendo su cargo a disposición del ministro si estima que no ha sido acertada su decisión de declarar incompatible su permanencia en la presidencia de la Junta con la actual oficina técnica. Parece ser que en aquella reunión, la mayoría de los miembros de la Junta afirmaron que con la dimisión del presidente no se pondría fin a lo que entienden como males culpables de los retrasos en las obras del puerto. Sabemos que en el acta se habla de «falta de celeridad y eficacia»; «falta de proyectos para el futuro e, incluso, para el presente»; de «incompatibilidad entre el presidente y el director»; de que «Avilés perdió el tren en materia portuaria», etcétera.

La publicación de todo lo anterior no supone por nuestra parte, en modo alguno, una toma de postura a favor de las partes contendientes sino un fiel reflejo de unos acontecimientos en los que no tratamos de tomar partido, porque entendemos que, por encima de todo, deben estar los legítimos intereses de Avilés y de Asturias. Para el presidente de la Junta del Puerto y para la mayoría de sus miembros existe un retraso palpable en la marcha de las obras. Es de suponer que la oficina técnica tendrá sus razones, que, al parecer, han quedado reflejadas en el acta, basadas en las inclemencias del Cantábrico, en los problemas surgidos como consecuen-



Puerto pesquero



Una ría insuficiente.



Estado actual de las obras.