

# ORLÉ, UN PUEBLO DE CASO QUE SE NIEGA A ENTREGAR LA LECHE

## «La consumimos toda porque nos parece injusto el precio que nos pagan»

SUS NECESIDADES:

ARREGLO DE LA CARRETERA

QUE LLEGUE LA IMAGEN DE TELEVISION

DESDE HACE DOS AÑOS HAY UN POSTE REPETIDOR QUE NO SIRVE PARA NADA, A PESAR DE QUE TODOS PAGAMOS PARA CONSTRUIRLO.



Orlé es un pueblo del concejo de Caso. No es fácil llegar a esta localidad, situada en la ladera de una montaña, porque la carretera, terrosa, está descarnada, agrietada y casi totalmente cubierta de baches. Cuando llueve, un continuo río de agua mezclada con barro resbala convirtiendo el camino en un fangal intransitable.

—Yo creo que hace treinta años que nadie la arreglaba. Antes había un caminero que, de vez en cuando, cubría algún bache. Pero ahora ya no hay ni caminero.

Orlé está situado a unos 7 kilómetros de Campo de Caso, en la carretera —de alguna forma habrá que llamarla— que va desde esta localidad hasta Infesto. A lo largo de esta vía de comunicación, que podría ser de cierta importancia, hay seis o siete pueblos que viven de la agricultura y de la ganadería. Sus habitantes son gentes modestas, aunque también tienen necesidades urgentes.

—A nosotros no nos hacen

ni promesas, porque nadie llega hasta aquí. Para todos estos pueblos sería fundamental el arreglo de esta carretera. Nos cambiaría la vida. Ahora vivimos casi aislados.

EL REPETIDOR, UNA ESPERANZA

Orlé es un pueblo de 250 habitantes. Todos ellos viven de la agricultura y de la ganadería. La mayor parte del producto de la tierra se consume en el mismo pueblo.

—Nosotros no tenemos excedentes. Comemos lo que producimos.

Son las seis de la tarde y algunos vecinos de este bonito pueblo de Caso han acudido al bar para tomar un vaso de vino antes de concluir la jornada de trabajo. Hablan del tiempo, del ganado, de las patatas y todos esos problemas que forman parte de la economía doméstica. Silvano Martínez, César Bartolomé, Adolfo Bartolomé y Cándido González, forman el pequeño grupo de la tertulia.

—Tenemos dos problemas importantes, pero casi nunca tenemos a quien contarlos, porque por aquí vienen muy pocos forasteros, además de los cazadores. Uno de estos problemas es la televisión. El otro, el precio de la leche.

Para un pueblo con los escasos atractivos que tiene Orlé, la televisión constituye un medio casi exclusiva de distracción. Pero los vecinos de Orlé apenas pueden ver algún programa con cierta claridad.

—Hace dos años que se colocó el poste repetidor y todavía continuamos sin poder ver la imagen con claridad. Hemos pagado lo que nos pidieron, y a pesar de ello todavía no han hecho las conexiones necesarias. Así que hemos dado un dinero inútil. Nosotros como casi nunca salimos de aquí, no tenemos a quien quejarnos. Pero razones tenemos suficientes para protestar.

En este pueblo situado en la falda de una montaña, de casas sólidas y algunas con cierto aire moderno, hay muchas antenas de televisión. Pero casi ninguna está situada sobre el tejado: la mayor parte de ellas están «plantadas» en la huerta o en algún prado próximo. Es la única fórmula viable que encontraron los vecinos para lograr ver, aunque sea muy borrosa, la imagen.

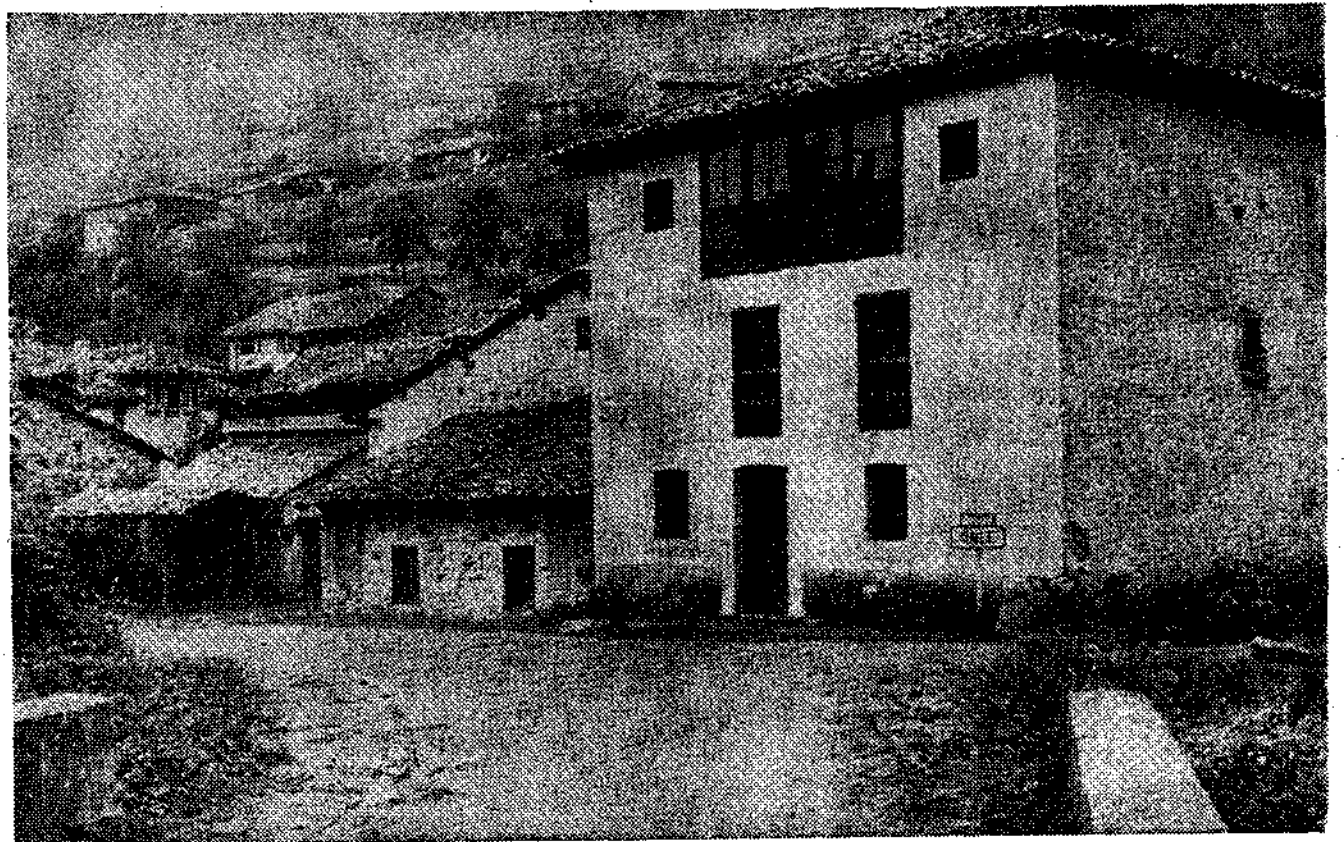
—El otro de los problemas que tenemos es el del precio de la leche.

NOS QUEDAMOS CON LA LECHE

Desde hace algún tiempo, no sale de Orlé un solo litro de leche. Los vecinos la consumen en usos domésticos o como alimento para el ganado.

La no recogida de leche por parte de algunas empresas en ciertos pueblos de la demarcación, hace desear a todos los productores que cuanto antes empiece a funcionar la Central Lechera, de la que todos esperamos grandes y rápidos beneficios. Se acordó efectuar un viaje, próximamente, para visitar los nuevos edificios e instalaciones de dicha Central, esperándose que la concurrencia de afiliados sea masiva a este viaje, que tendrá lugar próximamente.

Eugenio MENENDEZ



—Todos nos hemos negado a entregar la leche porque nos parece injusto el precio que nos pagan. ¿Cómo es posible que a nosotros nos la paguen a 5,50 y luego un vaso de leche cueste 6 ó 7 pesetas en un bar de Oviedo? Nosotros quisiéramos que nos la pagaran por lo menos a 7 pesetas y si no es así, no la entregamos. Estamos convencidos de que para llegar a ello hay que suprimir muchos intermediarios. Sabemos que los transportes cuestan mucho, pero no hasta el extremo de encarecer la leche de esa manera.

Orlé es un pueblo que no tiene posibilidades de crecimiento. Como consecuencia de ello, tampoco son demasiadas las posibilidades de vida. La gente se va a la ciudad o al extranjero.

—La juventud se ha ido casi toda. Muchos para Oviedo, Gijón y Avilés; otros, para Bélgica y Alemania. Apenas queda aquí una docena de jóvenes, porque no ven porvenir alguno. Si nosotros fuéramos jóvenes, también nos iríamos, pero a nuestra edad ya no servimos más que para trabajar la tierra y cuidar el ganado.

Los ingresos que obtienen los habitantes de Orlé son casi exclusivamente producto de la venta de las terneras y vacas, que cuidan sin descanso porque constituyen la base de los ingresos familiares.

—En el pueblo hay 700 cabezas de ganado. No está mal, pero los precios no corresponden al esfuerzo que nosotros hacemos. También con nuestro trabajo hay quien está haciendo mucho dinero. Nosotros lo sabemos, pero estamos demasiado lejos y demasiado olvidados como para que nadie nos tome en consideración. Aquí no hay nadie rico, aunque es verdad que todos vivimos y si se quiere hasta con cierto desahogo; pero no debemos nada a nadie. Todo lo conseguimos con nuestro esfuerzo. Si nos ayudaran un poco...

—Cada año se cazan unas sesenta piezas en total. Aquí abundan los rebecos, los corzos, los jabalíes, los urogallos... Hay dos cotos. El mayor número de piezas cobradas corresponde siempre a los rebecos. Los jabalíes son una constante amenaza para nuestros sembrados. Con frecuencia los destrozan... Pero tampoco los vecinos de aquí sacamos casi nada en limpio de la caza... Orlé es uno de los muchos pueblos olvidados de Asturias. La carretera que lo cruza está totalmente destruida, intransitable. La imagen de televisión llega con grandes dificultades a pesar de que hay un poste repetidor... pero inservible. Los vecinos de Orlé no esperan nada porque desde hace más de treinta años, por no hacerles nada, ni les han hecho una sola promesa. Por eso ellos continúan su vida elemental, sin ilusión y sin esperanzas...

—Cada año se cazan unas sesenta piezas en total. Aquí abundan los rebecos, los corzos, los jabalíes, los urogallos... Hay dos cotos. El mayor número de piezas cobradas corresponde siempre a los rebecos. Los jabalíes son una constante amenaza para nuestros sembrados. Con frecuencia los destrozan... Pero tampoco los vecinos de aquí sacamos casi nada en limpio de la caza... Orlé es uno de los muchos pueblos olvidados de Asturias. La carretera que lo cruza está totalmente destruida, intransitable. La imagen de televisión llega con grandes dificultades a pesar de que hay un poste repetidor... pero inservible. Los vecinos de Orlé no esperan nada porque desde hace más de treinta años, por no hacerles nada, ni les han hecho una sola promesa. Por eso ellos continúan su vida elemental, sin ilusión y sin esperanzas...

—Cada año se cazan unas sesenta piezas en total. Aquí abundan los rebecos, los corzos, los jabalíes, los urogallos... Hay dos cotos. El mayor número de piezas cobradas corresponde siempre a los rebecos. Los jabalíes son una constante amenaza para nuestros sembrados. Con frecuencia los destrozan... Pero tampoco los vecinos de aquí sacamos casi nada en limpio de la caza... Orlé es uno de los muchos pueblos olvidados de Asturias. La carretera que lo cruza está totalmente destruida, intransitable. La imagen de televisión llega con grandes dificultades a pesar de que hay un poste repetidor... pero inservible. Los vecinos de Orlé no esperan nada porque desde hace más de treinta años, por no hacerles nada, ni les han hecho una sola promesa. Por eso ellos continúan su vida elemental, sin ilusión y sin esperanzas...

—Cada año se cazan unas sesenta piezas en total. Aquí abundan los rebecos, los corzos, los jabalíes, los urogallos... Hay dos cotos. El mayor número de piezas cobradas corresponde siempre a los rebecos. Los jabalíes son una constante amenaza para nuestros sembrados. Con frecuencia los destrozan... Pero tampoco los vecinos de aquí sacamos casi nada en limpio de la caza... Orlé es uno de los muchos pueblos olvidados de Asturias. La carretera que lo cruza está totalmente destruida, intransitable. La imagen de televisión llega con grandes dificultades a pesar de que hay un poste repetidor... pero inservible. Los vecinos de Orlé no esperan nada porque desde hace más de treinta años, por no hacerles nada, ni les han hecho una sola promesa. Por eso ellos continúan su vida elemental, sin ilusión y sin esperanzas...

LA CAZA, GRAN ATRACTIVO

Tal vez el mayor atractivo de este pueblo del concejo de Caso sea la caza. Decenas de cazadores llegan desde distintos lugares de nuestra provincia e incluso de fuera de ella.

# LIERES NECESITA UNA CASA DE LA JUVENTUD

Gracias a la armonía del pueblo se han logrado muchas cosas

La industria es elemento principalísimo en la vida de los pueblos, la que los eleva y vigoriza. Fruto de ello es un nivel de vida y de cultura que se acusa en todos los órdenes. Tal ocurre en Lieres, parroquia del concejo de Sierra, que se halla en un momento de progreso ascendente. Lieres ha visto desaparecer. Industrias como la azucarera que consumía unas quinientas toneladas de remolacha para la fabricación de azúcar y también la alcohólera, así como otras pequeñas industrias de fábricas de quesos y manteas, pero ha tenido en las minas de Lieres, propiedad de Solvay y Compañía, empresa modelo en todos los aspectos, el apoyo necesario para su resurgir. Pero no que remos referirnos a la industria de Lieres, donde también tiene su importancia la fabricación de muebles y carrocerías de camiones, sino a la hermandad y convivencia que se observa en toda la parroquia. A la vista está, ese magnífico servicio público de agua en el cual habían quedado un poco retrasados, con relación a otros pueblos del concejo pero bastó una llamada vecinal, para que todos se unieran a la comisión formada para tal fin, no sólo con la participación económica, sino personal, pues Lieres, es rico en todas las profesiones y oficios. Y se inauguró el servicio de agua, con una red de más de dieciocho kilómetros sin que se produjera el menor problema o incidente, tan corriente en estos casos. Pero esto que se puede llamar ex-

to local, no ha querido dejarse en un simple acto con la presencia de las autoridades, sino que todos los años, se conmemora con una fiesta, en el lugar donde está el depósito principal. Pero la cosa no ha quedado ahí y a instancias de su párroco, don José Salas, que formó en la comisión del gua, se ha construido e inaugurado recientemente en aquel lugar, conocido por «El Sorrobin», una pequeña capilla, dedicada al Cristo de las Aguas que como dice el párroco, bien puede llevar también el nombre del Cristo de la Armonía, y de la Paz. Y nuevamente el pueblo se movilizó en favor de esta idea, para en un tiempo record levantar una capilla que recordará siempre, su unión y armonía. Y hasta un artista, de la parroquia, el

pintor Carlos Sierra, plasmó su obra, en el frontal del altar, con una pintura moderna, que representa a Jesús, sobre las aguas del lago Tiberiades. Y ahora creemos nosotros, se necesita, una nueva «movilización» de la parroquia, en favor de una institución, recreativa, cultural y deportiva, como es el club juvenil «La Panoya», creado recientemente, por un grupo de chicos y chicas muy jóvenes y que se han instalado en un edificio propiedad del Municipio y que ellos con su esfuerzo personal y económico vienen transformando y adaptando a sus necesidades. Pero este edificio, se puede llegar a vender, pues así es la idea del Ayuntamiento de Sierra, que necesita resarcirse del cuantioso gasto que le supuso la compra de terrenos e inmuebles, de la desanare-

cida azucarera y alcohólera, donde irá ubicado el centro polideportivo, que costean el «habitat» minero y el Municipio. Se habla de que se construirá una Casa de la Cultura, pero ya sabemos que estos proyectos tardan en llegar y nada mejor que aprovechar este edificio, estumpeado por su estructura y estado, para cumplir este fin o mejor el de la Casa de la Juventud, que nos parece más a tono con las necesidades actuales. Así, que a apoyar este club juvenil, que puede ser el gran complemento para cuando se ponga en marcha el polideportivo, pues si bien el agua, los caminos, y hasta la capilla eran muy necesarios también la juventud necesita la colaboración del pueblo para que esa convivencia y hermandad, tengan continuidad.

C. A.

## Constitución de tres cineclubs en ENSIDESA

ENSIDESA, siguiendo su línea de actividades sociales y culturales, han constituido tres cineclubs: uno infantil, otro juvenil y otro cine forum.

La temporada de proyecciones durará desde octubre hasta mayo y se proyectarán un mínimo de 20 películas para cada club.

Las inscripciones para pertenecer a estos cineclubs deberán efectuarse en Grupo de Empresa, por las mañanas, o en la secretaría de cineclubs, por las tardes.

Asimismo ENSIDESA tiene proyectadas varias excursiones. La más próxima se realizará los días 4 y 5 de octubre, a la Virgen del Camino, en León. El precio del billete es de 50 pesetas por persona.

## Preocupación de los labradores de Tineo por los precios del ganado

CELEBRO JUNTA GENERAL LA HERMANDAD SINDICAL DE LABRADORES

La Hermandad Sindical de Labradores y Ganaderos de Tineo celebró el día 18 una importante reunión del Cabildo para tratar de varios asuntos que por su importancia no deben ser silenciados, cual es la situación en que se encuentran nuestros ganaderos que venden sus terneros a 105 pesetas el kilo, canal, en tanto los carniceros la expenden al público a 180, con evidente perjuicio para los productores y para el público.

Se tomó el acuerdo de dirigirse a la Comisaría de Abastecimientos y Trans-

portes de la provincia, insidiando a una equitativa solución de este problema que de forma tan notoria afecta a los miembros de la Hermandad.

En relación a las granjas para cebo y engordamiento de cerdos, creadas en gran parte al amparo de la construcción del matadero frigorífico de la Curiscada, se hicieron patentes los deseos de que se llegue a pagar a los ganaderos, mejores precios en matadero, para evitar un cierre o disminución en la producción de carne porcina.

## «Amigos del bable»

Recibimos la siguiente nota, con el ruego de publicación:

«Continúan recibiendo adhesiones para «Amigos del bable», así como ofrecimientos de colaboración artística del mayor interés. Los más destacables, hasta el momento, son los de José González «el Presi», el gran cantante que lleva tantos años «asturianando» en América y que actualmente se encuentra de vacaciones en su tierra natal, quien en su reciente estancia en Madrid se ha puesto incondicionalmente a disposición de «Amigos del bable» para grabar una canción, con recitado, en dialecto vernáculo, destinada a la discoteca que va a realizar esta asociación; de igual modo, la agrupación folklórica «Sabugo, ¡tente firme!», de Avilés, que tantos éxitos ha cosechado últimamente ex-

biendo con arte y autenticidad canciones y danzas de Asturias por diversos países de Europa, ha ofrecido su actuación desinteresada para grabar algún tema folklórico asturiano con el mismo fin.

«Amigos del bable», que no pretende, como algún comentarista parece dar a entender, resucitar el uso del bable en la conversación y en la escritura habitual de los asturianos, sino conservar, valorar y acrecentar esta herencia de la cultura regional mediante la popularización de las mejores páginas de sus poetas, tanto en la vertiente lírica como en la del humor, recibe adhesiones y suscripciones en Madrid-16, calle de Puerto Rico, 47, segundo, D. a nombre de su iniciador, José León Delestal.»